



**VÝROČNÁ SPRÁVA**  
**O ČINNOSTI A HOSPODÁRENÍ**  
**NEZISKOVEJ ORGANIZÁCIE ALŽBETKA, n. o.**  
**ZA ROK 2025**

**Mgr. Darina HABURAJOVÁ, štatutárny orgán n. o.**

---

**Spišská Nová Ves, 20. 02. 2026**

## 1. STRUČNÝ POPIS ORGANIZÁCIE

<i>Názov:</i>	ALŽBETKA, n. o. ( <i>nezisková organizácia poskytujúca všeobecne prospešné služby</i> )
<i>Sídlo:</i>	Školská 429/4, 052 01 Spišská Nová Ves
<i>IČO:</i>	3558 1131
<i>DIČ:</i>	20 21 86 71 88
<i>Registrácia:</i>	register neziskových organizácií, Okresný úrad Košice
<i>Registr. číslo:</i>	OVVS/33/2004
<i>Doba trvania:</i>	na dobu neurčitú
<i>Zakladateľ:</i>	Kongregácia sestier Božského Vykupiteľa, Slovenská provincia Zimná 201/66, 052 01 Spišská Nová Ves
<i>Štatutárny orgán:</i>	Mgr. Darina Haburajová
<i>web:</i>	<a href="http://alzbetka-no.sk">alzbetka-no.sk</a>

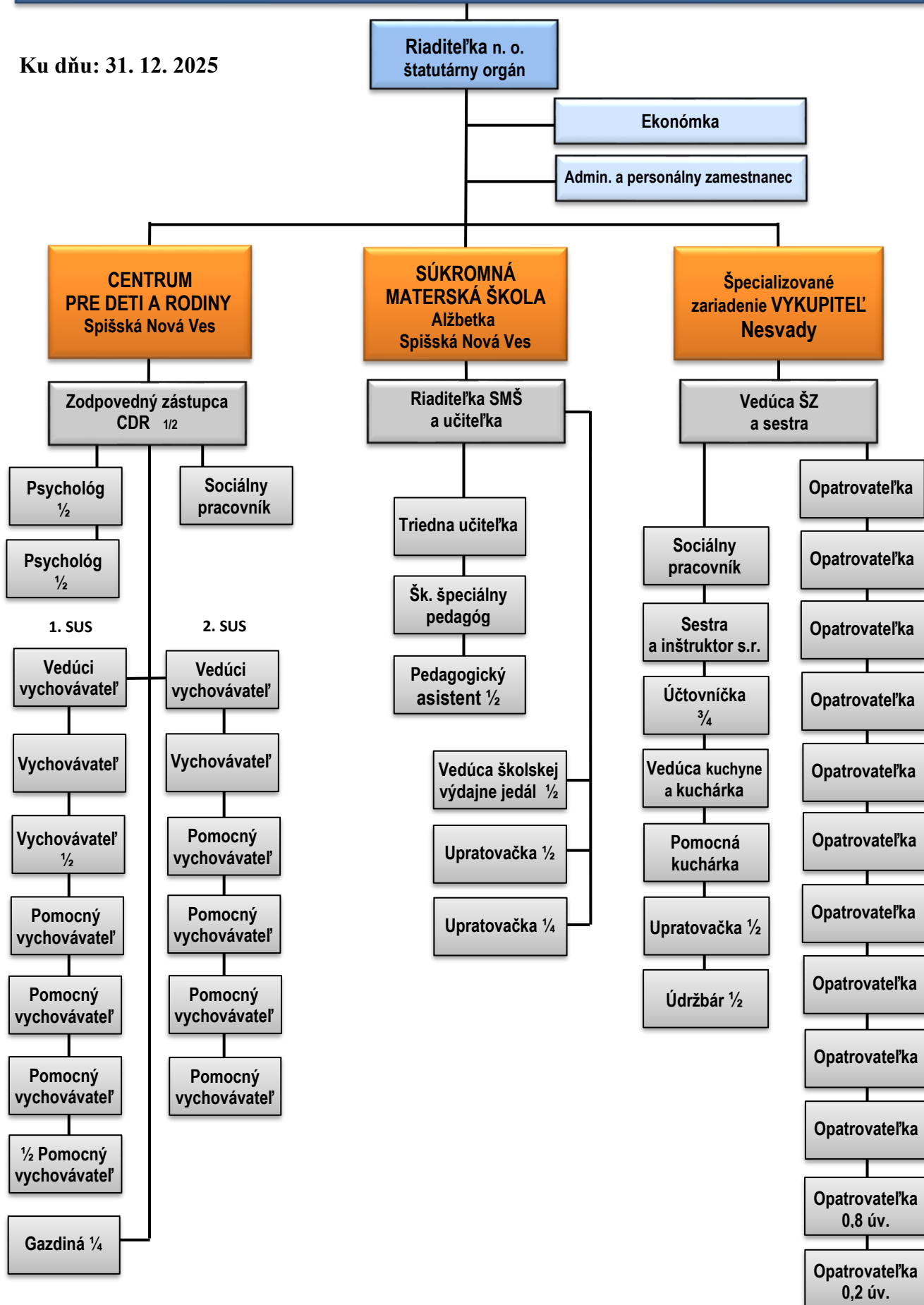
### *Druh všeobecne prospešných služieb:*

- a) organizovanie voľného času detí a mládeže zo sociálne slabých rodín prostredníctvom krúžkovej činnosti;
- b) animácia voľného času organizovaním športových a turistických podujatí;
- c) príprava spoločenských a kultúrnych aktivít;
- d) možnosť čítania a zapožičiavania si duchovnej literatúry;
- e) poskytovanie odbornej psychologickej, rehabilitačnej i osvetovej pomoci ženám, matkám na materskej dovolenke, dlhodobo nezamestnaným a rómskym spoluobčanom;
- f) duchovná a sociálna pomoc starým a chorým ľuďom;
- g) duchovné obnovy, duchovné cvičenia a iné náboženské aktivity;
- h) usporadúvanie diskusných stretnutí, seminárov, kurzov a prednášok;
- ch) vydávanie občasníka ALŽBETKA a propagačných materiálov, ktoré podporujú účel založenia neziskovej organizácie;
- i) zriaďovanie zariadení sociálnych služieb;
- j) poskytovanie ambulantných sociálnych služieb;
- k) poskytovanie sociálneho poradenstva;
- l) výkon opatrení sociálnoprávnej ochrany a sociálnej kurately.

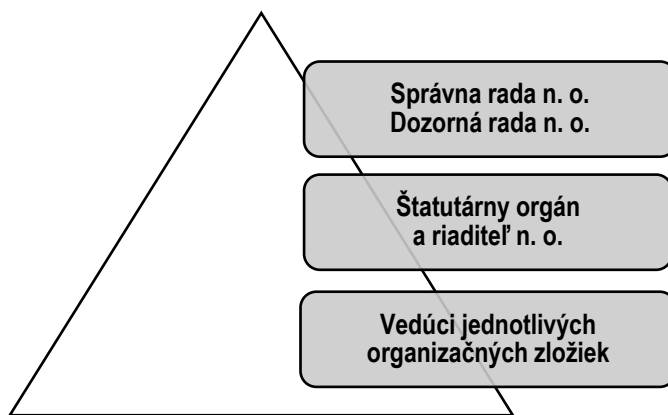
# ORGANIZAČNÁ ŠTRUKTÚRA

## ALŽBETKA, n. o.

Ku dňu: 31. 12. 2025



## 1.2 PRINCÍPY RIADENIA neziskovej organizácie ALŽBETKA, n. o.



Zloženie a zmeny v orgánoch Správnej rady a Dozornej rady ALŽBETKA, n. o., sú podrobne uvedené v poznámkach účtovnej závierky, ktoré tvoria prílohu výročnej správy.






## 1.3 ETICKÉ PRAVIDLÁ A HODNOTY neziskovej organizácie ALŽBETKA, n. o.



„Mysliac na to, že slúžite v ľuďoch Bohu, zahŕňajte všetkých, ktorí sú vám zverení láskou a dobrotou.“  
(*blahoslavená Alfonza Mária*)

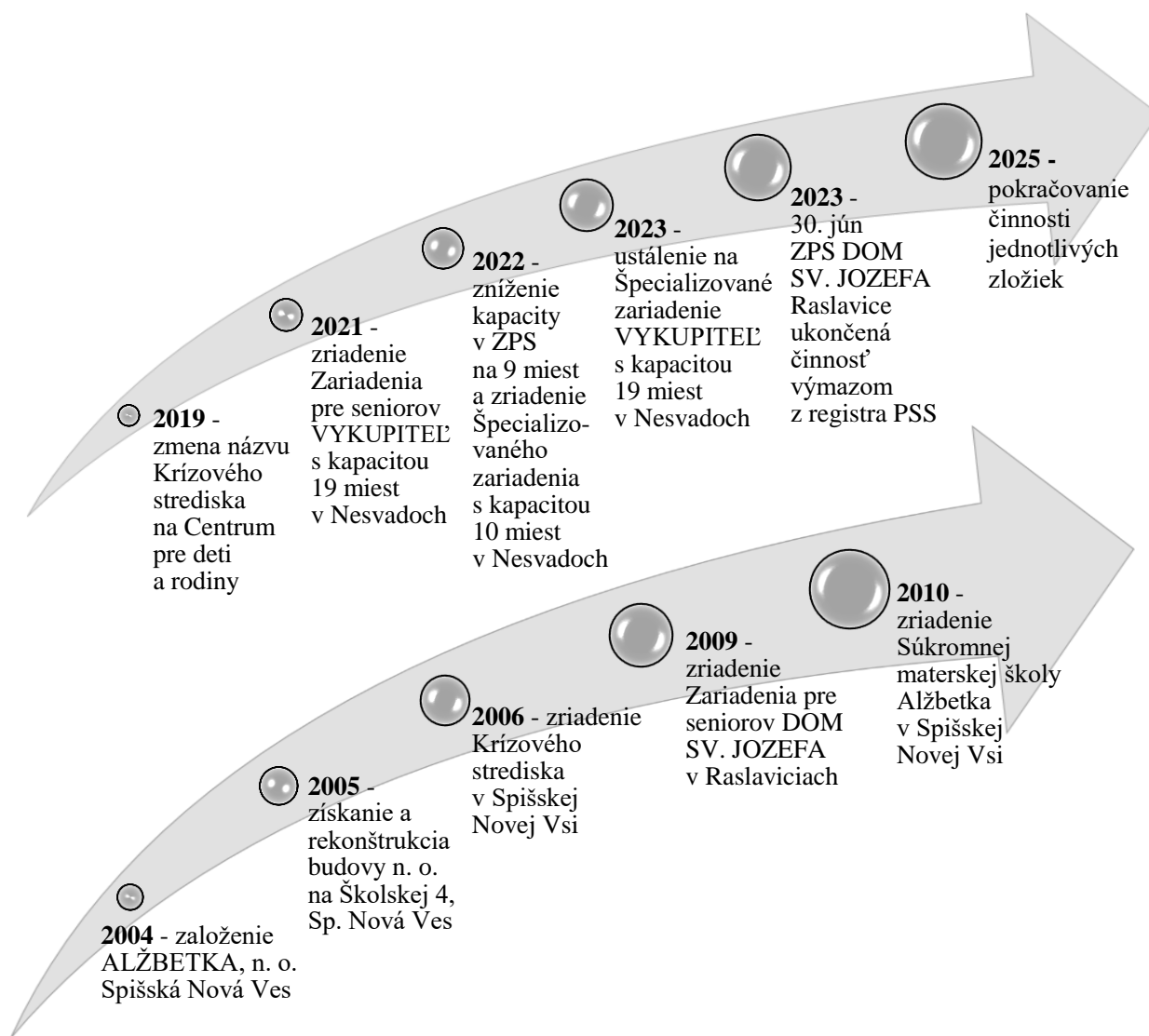
## 1.4 POSLANIE A CIELE neziskovej organizácie ALŽBETKA, n. o.

Nezisková organizácia ALŽBETKA, n. o., chce stáť pri dnešnom človeku v núdzi a poskytnúť mu pomoc podľa jeho individuálnych potrieb a možností.

-  Poskytovať pomoc jednotlivcom, ktorí sa nachádzajú v nevýhodnej sociálnej situácii.
-  Poskytovať sociálnu starostlivosť starším občanom celoročnou pobytovou formou.
-  Poskytovať sociálno-právnu ochranu a sociálnu kuratelu deťom odkázaným na túto pomoc.
-  Napomáhať prirodzený rast a rozvoj jednotlivcov individuálnym prístupom.
-  Zabezpečiť kvalitné predprimárne vzdelávanie a výchovu detí, ktoré majú prispieť k zvládnutiu povinnej školskej dochádzky a k integrácii detí do spoločnosti.

Cieľom všetkých zamestnancov je naplňovať poslanie organizácie:

## 1.5 HISTÓRIA A ROZVOJ neziskovej organizácie ALŽBETKA, n. o.



## 2. PREHĽAD ČINNOSTÍ ORGANIZÁCIE A JEJ ZLOŽIEK

### 2.1 CENTRUM PRE DETI A RODINY, ALŽBETKA, n. o.

Centrum pre deti a rodiny (CDR) poskytuje starostlivosť deťom zvereným do opatery v zmysle zákona č. 305/2005 Z. z. o sociálnoprávnej ochrane detí a o sociálnej kuratele a o zmene a doplnení niektorých zákonov v platnom znení. Vykonáva opatrenia dočasne nahradzujúce dieťaťu jeho prirodzené rodinné prostredie na základe rozhodnutia súdu o nariadení neodkladného opatrenia, uložení výchovného opatrenia, či nariadení ústavnej starostlivosti.

Cieľovou skupinou sú deti vo veku od 0 do 18 rokov, ktoré sa ocitli bez primeranej starostlivosti a ich život a zdravie, psychický, fyzický a sociálny vývin, ako aj výchova boli vážne ohrozené, či narušené a taktiež mladí dospelí do 25. roku života.

Pracovný kolektív v CDR tvorí 20 zamestnancov: zodpovedný zástupca CDR, sociálny pracovník, psychológ, 5 vychovávateľiek, 9 pomocných vychovávateľiek, gazdiná a traja administratívni zamestnanci správy organizácie vrátane riaditeľky. Niektorí zamestnanci nich majú čiastočné úväzky. Pokiaľ ide o výmenu zamestnancov, v priebehu roka bolo prijatých 5 nových zamestnancov, odišli traja zamestnanci.

CDR má kapacitu pre 20 detí, bývajúcich v dvoch samostatne usporiadaných skupinách po 10 detí. Väčšinu roka boli miesta obsadené, zaznamenali sme však značný pohyb vo výmene detí, keďže počas roka prišlo do CDR 12 nových detí a 11 detí odišlo – šiesti sa mohli vrátiť do svojej rodiny, mladá dospelá so svojim dieťaťom sa osamostatnila a žije v novej rodine a tri deti išli do iného zariadenia.

Veľkou výzvou bola potreba presťahovať jednu skupinu detí do nového domu, ktorý bolo treba najprv technicky a prakticky pripraviť, aby zodpovedal podmienkam legislatívy a bol praktický pre každodenný chod skupiny. Po všetkých úpravách, prípravách, po schváleniach získaných na kompetentných úradoch sa deti mohli nastahovať a časť roka bývať už v novom útulnom prostredí na novej adrese.

Počas celého roka sme sa snažili vytvárať deťom bezpečné rodinné prostredie, ktoré v čo najväčšej možnej miere napodobňuje prostredie funkčnej rodiny. Pri starostlivosti a výchove sme dbali o komplexný rozvoj každého dieťaťa vzhľadom na jeho individuálne potreby a možnosti sledujúc dosahovanie najlepšieho záujmu dieťaťa.

Pre deti bolo popri výchovnej činnosti tvorivo pripravených aj mnoho voľnočasových aktivít pre spríjemnenie ich života v CDR. V spolupráci so zamestnancami dm drogéria cez nadáciu Pontis sa realizoval výchovno-vzdelávací projekt pre deti s viacerými osožnými aktivitami. Ďalším projektom s nadáciou Národnej banky Slovenska sa deti pod vedením skúsenej lektorky učili finančnej gramotnosti.

Všestranne bolo našim úsilím dať deťom pocítiť ich hodnotu a pripravovať ich ďalší život.

## **2.2 SÚKROMNÁ MATERSKÁ ŠKOLA ALŽBETKA**

Súkromná materská škola Alžbetka (SMS) využíva prvky pedagogiky Montessori i rôzne inovatívne metódy práce.

V SMS pôsobia štyria pedagogickí zamestnanci: riaditeľka, ktorá je zároveň aj učiteľkou SMS, triedna učiteľka, pedagogický asistent a školský špeciálny pedagóg, ktorý je financovaný cez Národný projekt Pomáhajúce profesie v edukácii detí a žiakov. V novom školskom roku sa traja zamestnanci vymenili odchodom doterajších a príchodom nových na ich pozície. Od septembra má pedagogický asistent pracovný úväzok len na 50%, doteraz to bol celý úväzok.

Nepedagogickí zamestnanci majú čiastočné úväzky na pozíciách upratovačka, vedúca Výdajnej školskej jedálne, administratívny zamestnanec, ekonómka a riaditeľka n. o.

V školskom roku 2024/25 mala SMS plnú obsadenosť 20 detí, v školskom roku 2025/26 na začiatku roka to bolo 17 detí, priebežne sa počty priebežne menili a upravovali. Povinné predprimárne vzdelávanie v novom školskom roku majú 3 deti.

Počas školského roka sa realizovali rôznorodé tematické aktivity pri ktorých si deti osvojovali a upevňovali svoje poznatky o okolitom svete, vychádzajúc z učebných osnov školského vzdelávacieho programu. Medzi ďalšie aktivity patrili exkurzie a výlety; Katechézy Dobrého Pastiera v Átriu, adventná a pôstna aktivita, pobožnosť krížovej cesty, modlitba posvätného ruženca a iné.

Medzi záujmové krúžky patrili „Zahrajme sa po anglicky“ a športový krúžok „KidFit“ pod vedením YADA, s. r. o.

Veľký dôraz kladie SMŠ na aktívnu spoluprácu s rodičmi detí, ktorí sa spolupodieľali na plánovaní a realizácii viacerých aktivít. Snažíme sa o dobrú informovanosť rodičov a pravidelnú vzájomnú komunikáciu osobne, či využívaním školského informačného systému EduPage.

Svoju činnosť SMŠ vo všeobecnosti prezentuje zvlášť prostredníctvom webového sídla a novinkou bolo tento rok aj zriadenie vlastného Facebooku pre SMŠ.

SMŠ úspešne spolupracovala aj s verejnosťou, s viacerými vonkajšími subjektami a organizáciami.

### **2.3 ŠPECIALIZOVANÉ ZARIADENIE VYKUPITEĽ, NESVADY**

Špecializované zariadenie VYKUPITEĽ v Nesvadoch poskytuje sociálnu službu v zmysle § 39 zákona č. 448/2008 Z. z. o sociálnych službách s celkovou kapacitou 19 miest.

Zariadenie má 23 zamestnancov: vedúca zariadenia a sestra, sociálny pracovník, sestra a inštruktor sociálnej rehabilitácie, opatrovatel'ky, vedúca kuchyne a kuchárka, pomocná kuchárka, účtovníčka, upratovačka, hospodár a zamestnanci správy organizácie vrátane riaditeľky. Viacero úväzkov je čiastočných. V prvých mesiacoch boli uprázdnené jedna a následne dve pozície opatrovatel'ky, čo sa v priebehu roka doplnilo. Za celý rok prišli 3 noví zamestnanci a 2 odišli.

Obsadenosť prijímateľmi sociálnych služieb (PSS) bola 99,5 %. V priebehu roka päť PSS zomrelo pre ťažký zdravotný stav a vysoký vek. Na uprázdnené miesta v krátkej dobe prišlo päť nových PSS. Vnímame záujem ďalších čakaťel'ov o umiestnenie, o čom sa vedie evidencia.

Zariadenie sa snaží poskytovať sociálnu službu ako odbornú činnosť, obslužnú činnosť a ďalšie činnosti, kde sa prihliada na individuálne potreby každého prijímateľa pri rešpektovaní jeho osobných cieľov, potrieb, schopností a zdravotného stavu.

Sociálnu službu poskytujeme na odbornej úrovni, v snahe utvárať dobré podmienky pre život našich prijímateľov a v úzkej spolupráci s rodinou, mestom a komunitou.

Úsilím zariadenia je aktivizovať prijímateľov podľa ich schopností a možností so zabezpečením primeranej záujmovej činnosti. V priebehu roka sa zrealizovalo množstvo kultúrnych a spoločenských aktivít s bohatým programom. Zariadenie má k dispozícii kaplnku, kde sa na sv. omši a spoločnej modlitbe stretávajú aj prijímatelia, ktorí majú záujem, prípadne tu trávajú aj počas dňa chvíle ticha, modlitby a pokoja.

Prijímatelia a ich rodinní príslušníci majú možnosť vyjadriť svoj názor osobne, ako aj cez dotazníky spokojnosti, v ktorých prejavujú vďačnosť za dobrú starostlivosť a celkovú dobrú rodinnú atmosféru zariadenia.

### **2.4 VZDELÁVANIE A FORMÁCIA ZAMESTNANCOV**

Práca v sociálnych službách i v školstve je poslaním, ktoré si vyžaduje nielen veľké srdce, ale aj neustálu starostlivosť o vlastné odborné a duševné kapacity. Ku kvalitnému plneniu poslania každý zamestnanec potrebuje neustále sledovať nové trendy a metódy, aby sa dalo so zvyšujúcou odbornosťou lepšie reagovať na špecifické potreby detí v CDR a v SMŠ, či potreby dospelých prijímateľov sociálnych služieb v SZ.

Jednotlivé organizačné zložky v ALŽBETKA, n. o., tvoria samostatné pracovné tímy zamestnancov. Organizácia dbá o ich kvalitnú formáciu a profesijný rast, ako aj o budovanie dobrej rodinnej atmosféry v kolektíve. Stálej formácii, osobnostnému i profesionálnemu rastu, potrebnému k dobrému výkonu pracovnej činnosti, kladieme zvýšený dôraz. Dbáme taktiež o zodpovedný výber nových zamestnancov, ich vhodnú adaptáciu a nástupnú prax.

Hlavným formačným prostriedkom je osobný rozhovor so zamestnancami, nápomocnými sú vzájomné dialógy, výmena skúseností, názorov a návrhov na poradách a rôzne aktivity na upevnenie kolektívov jednotlivých organizačných zložiek. Nie menej dôrazu sa kladie na účasť zamestnancov na praktických školeniach, konferenciách, webinároch a vzdelávacích aktivitách.

Vzhľadom k charakteru a poslaniu organizácie nemenej dbáme o ľudskú a duchovnú formáciu zamestnancov v rešpekte osobitosti každého zamestnanca.

Všade, kde spolu žijú a pracujú ľudia, sú aj rôzne výzvy, ktorým sa snažíme čeliť s pokorou a uvedomenie. Vyžaduje si to vzájomné pochopenie, načúvanie jeden druhému a empatiu, o čo sa usilujeme a v čom sa neustále formujeme.

Nadalej sa snažíme byť otvorení a vytvárame podmienky aj pre odbornú prax študentov zvlášť z odboru sociálna práca, kde na základe zmluvy tento rok v našom CDR pod vedením našej sociálnej pracovníčky absolvovalo prax 35 študentov; niekoľko študentov realizovalo prax v odbore pedagogiky vo výchove, či psychológie, pod vedením našich zamestnancov.

### 3. FINANČNÁ SITUÁCIA

#### ŠPECIFIKÁCIA PRÍJMOV

V priebehu roka **2025 nezisková organizácia ALŽBETKA, n. o.**, bola financovaná z týchto finančných príspevkov z verejných zdrojov:

1. Finančný príspevok poskytovaný Ústredím práce sociálnych vecí a rodiny (ÚPSVaR) v Bratislave na financovanie prevádzkových nákladov akreditovaného subjektu Centra pre deti a rodiny vykonávajúceho opatrenia podľa § 89 a zákona č. 305/2005 Z. z. o sociálnoprávnej ochrane detí a o sociálnej kuratele v znení neskorších predpisov vo výške 479 000,00 €. V dôsledku neobsadenia zazmluvnených miest a krátenia vreckového pre deti za dni úteku došlo k vráteniu finančných prostriedkov vo výške 3 273,70 €. Do 31.12.2025 finančný príspevok bol vyčerpaný vo výške **475 726,30 €**.
2. Finančný príspevok poskytnutý MPSVaR Bratislava na financovanie nákladov na poskytované sociálne služby podľa § 78a zákona č. 448/2008 Z. z. o sociálnych službách v znení neskorších predpisov v Špecializovanom zariadení VYKUPITEL Nesvady vo výške **188 100,00 €**. Finančný príspevok bol poskytovaný štvrťročne. Do 31.12.2025 bol finančný príspevok vyčerpaný na poskytnutý účel.
3. Finančný príspevok poskytnutý Nitrianskym samosprávnym krajom v Nitre na financovanie nákladov na prevádzku poskytovanej sociálnej služby podľa § 77 zákona č. 448/2008 Z. z. o sociálnych službách v znení neskorších predpisov v Špecializovanom zariadení VYKUPITEL vo výške 174 734,64 €. V dôsledku neobsadenia zazmluvnených miest došlo k vráteniu finančného príspevku vo výške 846,31 €. Finančný príspevok bol vo výške **173 888,33 €** vyčerpaný na poskytnutý účel.
4. Finančný príspevok poskytnutý MPSVaR Bratislava ako stabilizačný príspevok pre zamestnancov v sociálnych službách v Špecializovanom zariadení VYKUPITEL vo výške **12 200,00 €** bol vyčerpaný na poskytnutý účel.

5. Finančný príspevok na mzdy a prevádzku - normatívne finančné prostriedky Súkromnej materskej školy Alžbetka (SMŠ) poskytnutý Regionálnym úradom školskej správy v Košiciach vo výške **79 373,40 €** bol vyčerpaný na poskytnutý účel.
6. Finančný príspevok na úhradu nákladov na pedagogického asistenta v SMŠ poskytnutý Regionálnym úradom školskej správy v Košiciach vo výške 21 036,60 €. Nakoľko za obdobie január až august nebolo obsadené 0,2 úväzku pedagogického asistenta a ďalej za obdobie september až december bol pedagogický asistent zamestnaný na 0,5 úväzku, vrátka finančného príspevku bola vo výške 5 375,00 €. Finančný príspevok bol vo výške **15 661,60 €** vyčerpaný na poskytnutý účel.
7. Finančný príspevok na úhradu nákladov na mzdy a odvody v rámci národného projektu „Podpora pomáhajúcich profesií 3“, poskytnutý Národným inštitútom vzdelávania a mládeže Bratislava pre školského špeciálneho pedagóga bol vo výške **25 946,39 €** vyčerpaný na poskytnutý účel.
8. Finančný príspevok na výchovno-vzdelávací proces detí SMŠ poskytnutý Regionálnym úradom školskej správy v Košiciach vo výške **700,00 €**. Do 31.12.2025 bol vyčerpaný na poskytnutý účel.
9. Finančný príspevok na mzdy a prevádzku školských zariadení - výdajnej školskej jedálne pri SMŠ poskytnutý Mestom Spišská Nová Ves vo výške **4 945,00 €**. Do 31.12.2025 bol finančný príspevok vyčerpaný na poskytnutý účel.
10. Finančný príspevok na pokrytie zvýšenia platových taríf zamestnancov financovaných z výnosu dane z príjmov FO (originálne kompetencie), príspevok na špecifiká, výdajnej školskej jedálne pri SMŠ poskytnutý Regionálnym úradom školskej správy v Košiciach za obdobie september až december vo výške **146,00 €** bol vyčerpaný na poskytnutý účel.
11. Finančný príspevok na podporu výchovy k stravovacím návykom detí v SMŠ poskytnutý ÚPSVaR vo výške 1 237,60 €. Na stravu detí predprimárneho vzdelávania sa vyčerpalo **862,40 €** a vrátka dotácie bola vo výške 375,20 €.

Finančné príspevky – ostatné zdroje:

- V tomto roku sme realizovali projekt „Zelený dvor 2“ cez nadáciu PONTIS. Grant bol vo výške **4 025,87 €**. Projekt bol zameraný predovšetkým na edukáciu detí v oblasti vzdelávania, spoznávanie a rozlišovanie liečivých bylín, rastlín a zeleniny, športovania a spoznávanie krás našej krajiny. Realizovali sme nákup priesad na sadenie, semiačok, substrátov, kompostéra, kinetického piesku. Deti absolvovali návštevu EKO parku, Ochtinskej aragonitovej jaskyne, planetária.
- Ďalší projekt „O troch grošoch“ od nadácie Národnej banky Slovenska v sume **1 835,00 €** bol zameraný na zvyšovanie finančnej gramotnosti detí podľa vopred pripraveného plánu. Z projektu sme realizovali lektorské služby, nakúpili sme pomôcky ku workshopom a notebooky.
- Príspevky od právnických osôb vo výške **690,71 €** boli v súlade s účelom stanoveným darcom použité na prevádzku a činnosť neziskovej organizácie.
- Príspevok zriaďovateľa, Kongregácie sestier Božského Vykupiteľa, Slovenská provincia, na prevádzku a činnosť neziskovej organizácie bol použitý vo výške **24 679,42 €**.
- Príspevky od fyzických osôb v celkovej výške **3 012,38 €** boli použité na prevádzku a činnosť n. o. v súlade s účelom stanoveným darcom.
- Ďalej boli prijaté potravinové dary od fyzických osôb a právnických osôb v celkovej výške **23 837,86 €**, a vecné dary vo výške **1 031,99 €**.

Finančné prostriedky bežných účtov v priebehu roku 2025 slúžili na financovanie prevádzkových výdavkov neziskovej organizácie ALŽBETKA.

Na financovanie jednotlivých činností má organizácia zriadené a vedené účty vo finančnej inštitúcii **TATRA banka** pre dotácie podľa zdroja.

## ŠPECIFIKÁCIA VÝDAVKOV

Najvyššou nákladovou položkou boli **mzdové náklady** v celkovej výške 643 548,11 €, zákonné sociálne a zdravotné poistenie 231 196,28 €, **odpisy** hmotného investičného majetku vo výške 22 181,80 €, **spotreba materiálu** vo výške 118 450,46 € a **spotreba energie** vo výške 34 594,38 €.

V položke **spotreba materiálu** je zahrnutý nákup potravín, pohonných hmôt, drobného materiálu, čistiacich prostriedkov, kancelárskych potrieb a materiálu, tonerov, liekov, notebookov, monitora, vysávačov, skriň policových na vybavenie izieb, skriň archívnych, sedacích súprav, kancelárskych kresiel, stolného futbalu MULTI a tiež materiálu na opravy.

V položke **opravy a udržiavania** vo výške 52 148,41 € sú zahrnuté náklady na lokálnu opravu strechy, vyspravovanie stien, maľovanie izieb, kúpeľní a chodieb, výmena okien, žalúzií, roletiek a sieti na okná, opravy áut, oprava kosačky, čistenie strechy a fasády a ostatných drobných opráv.

V položke **cestovné** vo výške 117,20 € sú náklady na služobné cesty.

**Ostatné služby** vo výške 74 004,65 € táto položka zahŕňa stravné klientov, réžiu stravy, stočné, nájom, audit, telefón, internet, poštovné, kultúrne podujatia, školenia a semináre, supervíziu, servis a údržbu programov a služby technických prehliadok a skúšok.

Výdaje zodpovedajú zaúčtovaným nákladom.

## ŠPECIFIKÁCIA AKTÍV

Dlhodobý hmotný majetok bol v roku 2025 v hodnote brutto 728 078,55 €. Zostatková hodnota dlhodobého majetku je netto 276 275,79 €.

Celková suma oprávok v roku 2025 bola vo výške 451 802,76 €.

Najvyššou položkou aktív sú **stavby**.

**Pozemok** na Školskej 4 bol ocenený na základe znaleckého posudku pri kúpe objektu od mesta Spišská Nová Ves. Za pozemok organizácia neplatila, je vlastníctvom organizácie a je zúčtovaný v ostatných fondoch.

Výšku aktív v položke **strojov, prístrojov a zariadenia** tvorí kuchynská linka, kombinovaný sporák, elektrický konvektomat a umývačka riadu.

V položke **dopravné prostriedky** evidujeme osobné auto Fiat SCUDO a Škoda OCTAVIA, ktoré sú odpísané v plnej výške. V priebehu účtovného roka bolo zaradené do užívania osobné auto Škoda FABIA.

Na účtoch zásob sú evidované pohonné hmoty a sklad potravín. Stav skladových zásob sa znížil oproti predchádzajúcemu roku o 17,16 %.

Na účtoch časového rozlíšenia aktívneho sú časovo rozlíšené najmä náklady súvisiace s poistením majetku, áut a zodpovednosti za škodu.

V zostatkoch na účte oproti predchádzajúcemu roku je zníženie o 16,97 %.

## ŠPECIFIKÁCIA PASÍV

V rámci pasív figurujú ako najvyššia položka **Ostatné fondy** ako vlastné zdroje na obstaranie dlhodobého majetku a zabezpečenie prevádzky.

V roku 2025 boli použité prostriedky z ostatných fondov na pokrytie časti odpisov dlhodobého majetku vo výške 16 780,10 € a na pokrytie prevádzkových nákladov vo výške 1 325,84 €.

Organizácia tvorila rezervy na nevyčerpané dovolenky vrátane odvodov, rezervu na audit účtovnej závierky a na nevyfakturované dodávky vodného a stočného.

K 31.12.2025 organizácia eviduje záväzky vo výške 101 161,29 €, čo predstavuje nárast oproti predchádzajúcemu roku vo výške 23 %. Záväzky sú k dátumu účtovnej závierky v lehote splatnosti.

Závazky voči dodávateľom k 31.12.2025 sú v celkovej výške 12 246,33 €.

Na účtoch výnosov budúcich období je zostatok 42 578,34 €, čo predstavuje pokles oproti minulému roku o 40,40 %. Tento zostatok tvoria najmä dotácie a finančné príspevky na obstaranie dlhodobého odpisovaného majetku.

Položku pasív zvyšuje nerozdelený zisk z minulých rokov 13 404,10 €.

Účtovná jednotka účtuje náklady a výnosy podľa stredísk a náklady organizácie sú v plnej výške kryté výnosmi.

Bližšia špecifikácia položiek súvahy aktív a pasív a výkazu ziskov a strát je uvedená v poznámkach k účtovnej závierke, ktoré sú súčasťou prílohy výročnej správy.

## EKONOMICKY OPRÁVNENÉ NÁKLADY V ŠZ

Údaje o ekonomicky oprávnených nákladoch na jedného prijímateľa sociálnej služby podľa druhu poskytovanej sociálnej služby za kalendárny rok 2025 v zmysle zákona č. 448/2008 Z. z. § 67a ods.3 g) v Špecializovanom zariadení VYKUPITEĽ Nesvady.

<b>Poskytovateľ sociálnej služby:</b> ALŽBETKA, n. o., Školská 429/4, 052 01 Spišská Nová Ves
<b>Zariadenie sociálnej služby:</b> Špecializované zariadenie VYKUPITEĽ, Nová 439/6, 946 51 Nesvady
<b>Druh sociálnej služby:</b> špecializované zariadenie
<b>Forma sociálnej služby:</b> pobytová
<b>Počet prijímateľov soc. služieb za sledované obdobie:</b> 18,91
<b>Sledované obdobie:</b> ROK 2025

<b>Položka</b>	<b>Ekonomicky oprávnené náklady (EON) na jedného prijímateľa sociálnej služby za kalendárny rok 2025</b>	<b>Celkove za sledované obdobie (na dve desatinné miesta v €)</b>
<b>A.</b>	<b>Mzdové náklady</b> (mzdy, platy a ostatné osobné vyrovnania vo výške, ktorá zodpovedá výške platu a ostatných osobných vyrovnaní podľa osobitného predpisu - Zákon č. 553/2003 Z. z.)	<b>14 746,07 €</b>
<b>B.</b>	<b>Zákonné odvody</b> (poistné na verejné zdravotné poistenie, poistné na sociálne poistenie a povinné príspevky na starobné dôchodkové sporenie platené zamestnávateľom v rozsahu určenom podľa písmena A.)	<b>5 271,21 €</b>

<b>C.</b>	<b>Cestovné náhrady</b> (tuzemské cestovné náhrady)	<b>0,61 €</b>
<b>D.</b>	<b>Spotreba energie</b> (výdavky na energie, vodu a komunikácie)	<b>1 012,87 €</b>
<b>E.</b>	<b>Spotreba materiálu</b> (materiál okrem reprezentačného vybavenia nových interiérov)	<b>3 227,88 €</b>
<b>F.</b>	<b>Dopravné</b>	<b>58,06 €</b>
<b>G.</b>	<b>Rutinná - štandardná údržba</b> (výdavky na rutinnú údržbu a štandardnú údržbu okrem jednorazovej údržby objektov alebo ich častí a riešenia havarijných stavov)	<b>1 054,31 €</b>
<b>H.</b>	<b>Nájomné</b> (nájomné za prenájom nehnuteľnosti alebo inej veci okrem dopravných prostriedkov a špeciálnych strojov, prístrojov, zariadení, techniky, náradia a materiálu najviac vo výške obvyklého nájomného, za aké sa v tom čase a na tom mieste prenechávajú do nájmu na dohodnutý účel veci toho istého druhu alebo porovnateľné veci)	<b>951,88 €</b>
<b>I.</b>	<b>Výdavky na služby</b>	<b>722,78 €</b>
<b>J.</b>	<b>Bežné transfery</b> (výdavky na bežné v rozsahu vreckového podľa osobitného predpisu - Zákon č. 305/2005 Z. z., odstupného, odchodného, náhrady príjmu pri dočasnej pracovnej neschopnosti zamestnanca podľa osobitného predpisu - Zákon č. 462/2003 Z. z.)	<b>885,36 €</b>
<b>K.</b>	<b>Odpisy</b> (odpisy hmotného majetku a nehmotného majetku podľa účtovných predpisov, o ktorom poskytovateľ sociálnej služby účtuje a odpisuje ho ako účtovná jednotka - Zákon č. 431/2002 Z. z.) odpis hmotného majetku, ktorým sú novoobstarané stavby, byty a nebytové priestory užívané na účely poskytovania sociálnych služieb v zariadeniach alebo ich technické zhodnotenie, najviac vo výške obvyklého nájomného, za aké sa v tom čase a na tom mieste prenechávajú do nájmu na dohodnutý účel veci toho istého druhu alebo porovnateľné veci)	<b>80,33 €</b>
<b>Spolu EON na jedného prijímateľa sociálnej služby za rok 2025</b>		<b>28 011,36 €</b>

## 4. PRÍLEŽITOSTI A RIZIKÁ

### Príležitosti, ktoré môžu ovplyvniť činnosť organizácie

- prajný postoj a aktívna podpora zriaďovateľa;
- aktuálnosť našich služieb vzhľadom k potrebám v spoločnosti;
- záujem okolia o služby poskytované v našich organizačných zložkách;
- dobrá spolupráca s mestami, obcami a rôznymi organizáciami;
- priaznivá politika štátu;
- podpora našej činnosti zo strany sponzorov a darcov;
- praktická pomoc dobrovoľníkov;
- možnosti využitia fondov z EÚ a nadácií cez grantové ponuky na skvalitnenie činnosti;
- ponuky na zvyšovanie odbornosti zamestnancov.

### Riziká, ktoré môžu ovplyvniť činnosť organizácie

- celková nestabilita v spoločnosti s napätím celkovo vo svete i u nás;
- kríza neistôt a vzrastajúci strach z vojny;
- nestabilita, stupňujúce sa požiadavky a nízka zrozumiteľnosť súčasnej legislatívy;
- nedostatok finančných prostriedkov;
- rastúce ceny palív, plynu, energií a vo všeobecnosti výrazná inflácia;
- vysoké odvodové zaťaženie;
- nepriaznivé zmeny v demografickom vývoji spoločnosti;
- migrácia mladých ľudí do zahraničia a podobne.

## ZÁVER

Súčasnosť pred nás kladie mnoho výziev, ktorým je pri našej práci potrebné čeliť. Skúsenosťou organizácie je napriek tomu isté ocenenie a porozumenie pre to, čo robíme. Stretávame sa naďalej s otvorenosťou a ochotou iných, ktorí chcú pomôcť a podporiť toto dielo, ktoré chce slúžiť tým, čo to potrebujú. Podpora sa realizuje rôznorodou a tvorivou činnosťou, darmi, finančne a prajne vôbec, ako aj modlitbovým zázemím. Najväčšiu oporu a stálu pomoc skusujeme zo strany zriaďovateľa. Štát nám poskytuje pomoc vo forme dotácií, ktoré nateraz majú svoj stabilný charakter.

Chceme preto naďalej naplňovať svoju víziu, ciele a poslanie v starostlivosti o druhých cez sociálnu službu, sociálnu kuratelu, vo výchove a vzdelávaní alebo inými drobnými činnosťami. Veríme, že naša strategická vízia má naďalej budúcnosť, svoj význam a nepriaznivé vonkajšie okolnosti nebudú mať podstatný vplyv na celkové fungovanie organizácie ALŽBETKA, n. o.

Úprimne ďakujeme všetkým, ktorí boli oporou, pomocou a súčasťou organizácie.

Spišská Nová Ves, 20. február 2026

Mgr. Darina Haburajová  
štatutárny orgán n. o.

**Prílohy:** Správa audítora z overenia ročnej účtovnej závierky ku dňu 31. 12. 2025  
Účtovná závierka neziskovej účtovnej jednotky za rok 2025