

ALŽBETKA, n. o., Školská 429/4, 052 01 SPIŠSKÁ NOVÁ VES



VÝROČNÁ SPRÁVA
O ČINNOSTI A HOSPODÁRENÍ
NEZISKOVEJ ORGANIZÁCIE ALŽBETKA, n. o.
ZA ROK 2022

Mgr. Darina HABURAJOVÁ, štatutárny orgán n. o.

Spišská Nová Ves, 03. 03. 2023

1. STRUČNÝ POPIS ORGANIZÁCIE

<i>Názov:</i>	ALŽBETKA, n. o. (<i>nezisková organizácia</i>)
<i>Sídlo:</i>	Školská 429/4, 052 01 Spišská Nová Ves
<i>IČO:</i>	3558 1131
<i>DIČ:</i>	20 21 86 71 88
<i>Registrácia:</i>	register neziskových organizácií, Okresný úrad Košice
<i>Registr. číslo:</i>	OVVS/33/2004
<i>Doba trvania:</i>	na dobu neurčitú
<i>Zakladateľ:</i>	Kongregácia sestier Božského Vykupiteľa, Slovenská provincia Zimná 201/66, 052 01 Spišská Nová Ves
<i>Štatutárny orgán:</i>	Mgr. Darina Haburajová
<i>web:</i>	alzbetka-no.sk

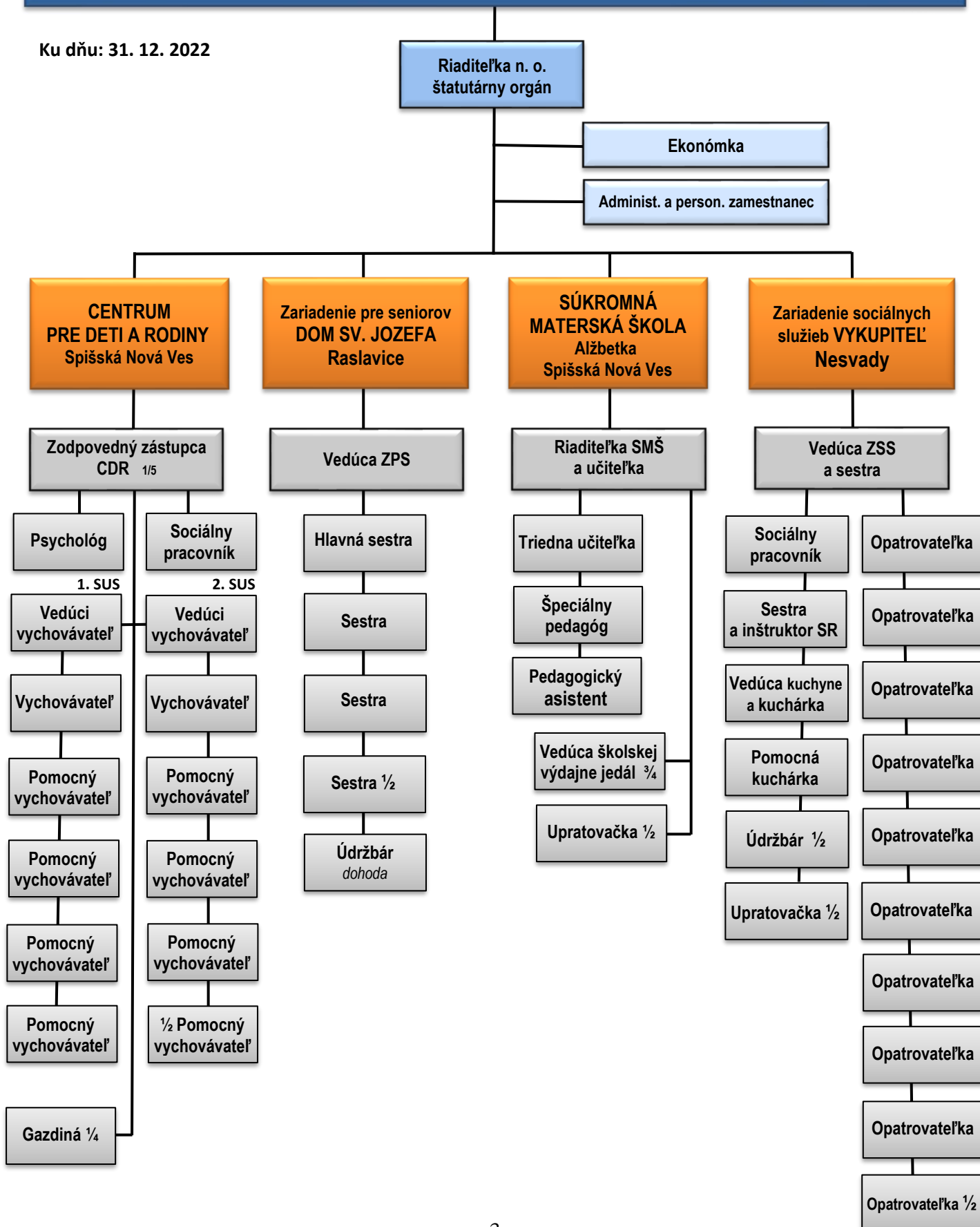
Druh všeobecne prospešných služieb:

- a) organizovanie voľného času detí a mládeže zo sociálne slabých rodín prostredníctvom krúžkovej činnosti;
- b) animácia voľného času organizovaním športových a turistických podujatí;
- c) príprava spoločenských a kultúrnych aktivít;
- d) možnosť čítania a zapožičiavania si duchovnej literatúry;
- e) poskytovanie odbornej psychologickej, rehabilitačnej i osvetovej pomoci ženám, matkám na materskej dovolenke, dlhodobo nezamestnaným a rómskym spoluobčanom;
- f) duchovná a sociálna pomoc starým a chorým ľuďom;
- g) duchovné obnovy, duchovné cvičenia a iné náboženské aktivity;
- h) usporadúvanie diskusných stretnutí, seminárov, kurzov a prednášok;
- ch) vydávanie občasníka ALŽBETKA a propagačných materiálov, ktoré podporujú účel založenia neziskovej organizácie;
- i) zriaďovanie zariadení sociálnych služieb;
- j) poskytovanie ambulantných sociálnych služieb;
- k) poskytovanie sociálneho poradenstva;
- l) výkon opatrení sociálnoprávnej ochrany a sociálnej kurately.

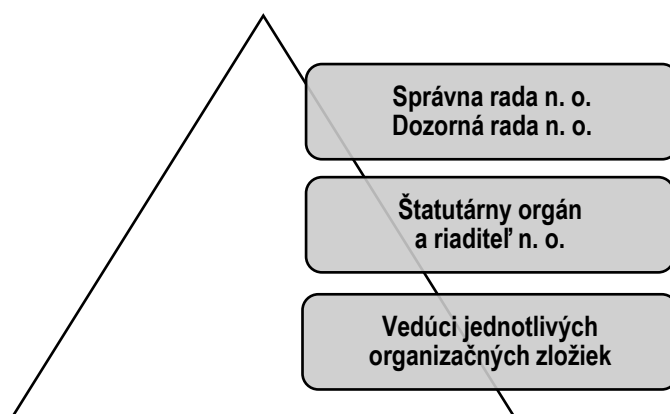
1.1 ORGANIZAČNÁ ŠTRUKTÚRA

ALŽBETKA, n. o.

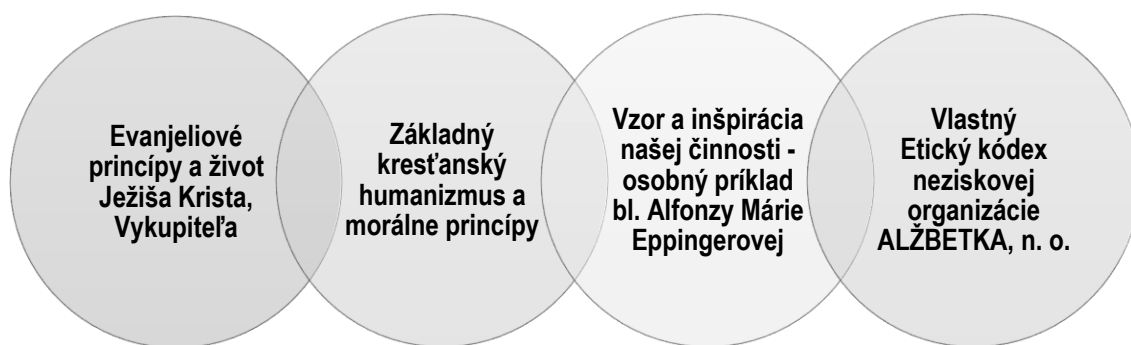
Ku dňu: 31. 12. 2022



1.2 PRINCÍPY RIADENIA neziskovej organizácie ALŽBETKA, n. o.



1.3 ETICKÉ PRAVIDLÁ A HODNOTY neziskovej organizácie ALŽBETKA, n. o.








„Mysliac na to, že slúžite v ľuďoch Bohu, zahŕňajte všetkých, ktorí sú vám zverení láskou a dobrotou.“
(*blahoslavená Alfonza Mária*)

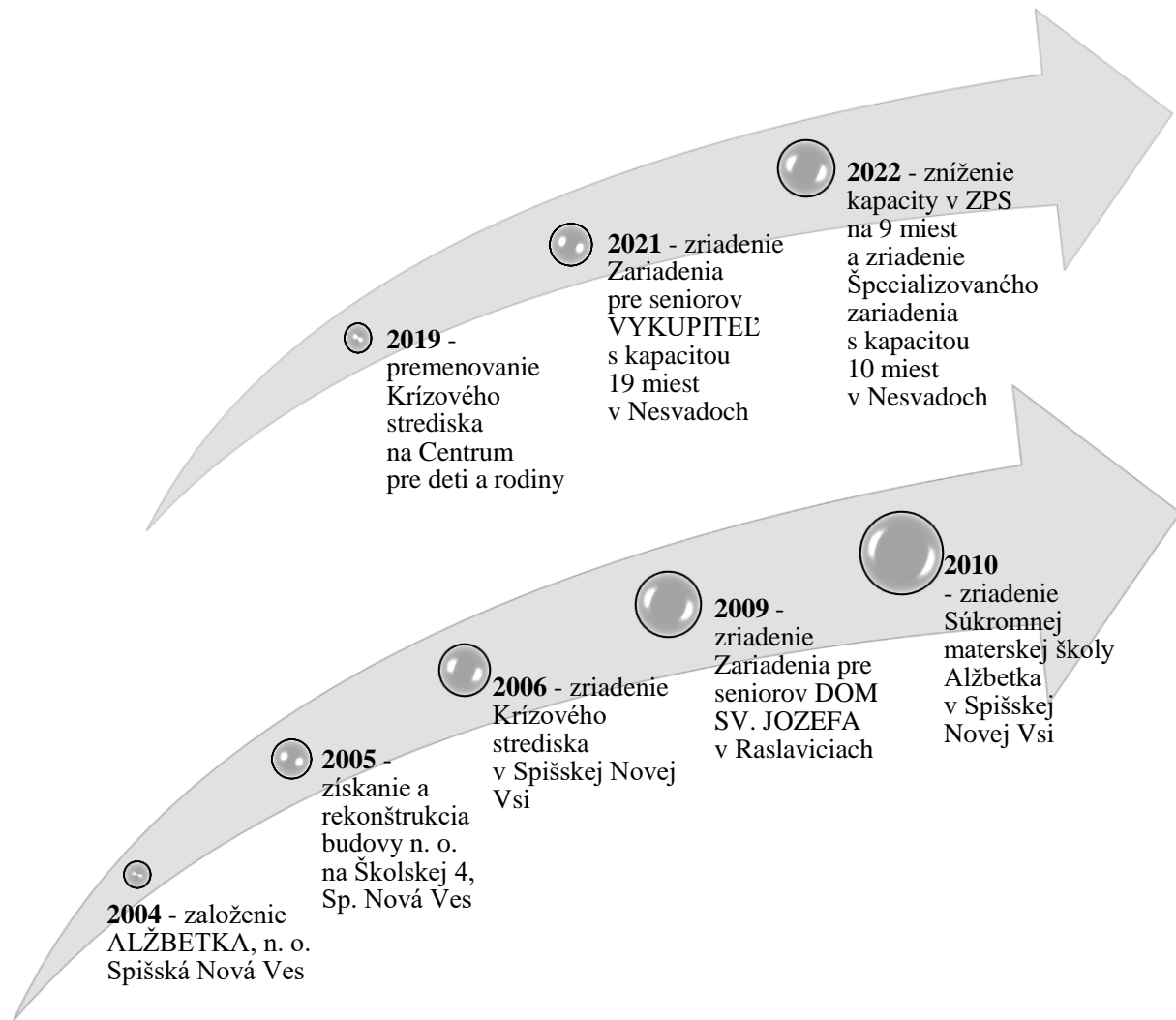
1.4 POSLANIE A CIELE neziskovej organizácie ALŽBETKA, n. o.

Nezisková organizácia ALŽBETKA, n. o., chce stáť pri dnešnom človeku v núdzi a poskytnúť mu pomoc podľa jeho individuálnych potrieb a možností.

Cieľom všetkých zamestnancov je naplňovať poslanie organizácie:

-  Poskytovať pomoc jednotlivcom, ktorí sa nachádzajú v nevýhodnej sociálnej situácii.
-  Poskytovať sociálnu starostlivosť starším občanom celoročnou pobytovou formou.
-  Poskytovať sociálno-právnu ochranu a sociálnu kuratelú deťom odkázaným na túto pomoc.
-  Napomáhať prirodzený rast a rozvoj jednotlivcov individuálnym prístupom.
-  Zabezpečiť kvalitné predprimárne vzdelávanie a výchovu detí, ktoré majú prispieť k zvládnutiu povinnej školskej dochádzky a k integrácii detí do spoločnosti.

1.5 HISTÓRIA A ROZVOJ neziskovej organizácie ALŽBETKA, n. o.



2. PREHĽAD ČINNOSTÍ ORGANIZÁCIE A JEJ ZLOŽIEK

2.1 CENTRUM PRE DETI A RODINY, ALŽBETKA, n. o.

Centrum pre deti a rodiny (CDR) poskytovalo starostlivosť deťom v zmysle zákona č. 305/2005 Z. z. o sociálnoprávnej ochrane detí a o sociálnej kuratele a o zmene a doplnení niektorých zákonov v platnom znení. V CDR vykonávame opatrenia dočasne nahradzujúce dieťaťu jeho prirodzené rodinné prostredie na základe rozhodnutia súdu o nariadení neodkladného opatrenia, uložení výchovného opatrenia, či nariadení ústavnej starostlivosti.

Cieľovou skupinou sú deti vo veku od 0 do 18 rokov, ktoré sa ocitli bez starostlivosti a ich život a zdravie, psychický, fyzický a sociálny vývin a výchova boli vážne ohrozené, či narušené a taktiež mladí dospelí do 25. roku života.

CDR má kapacitu pre 20 detí, v dvoch samostatne usporiadaných skupinách po 10 detí. Ku dňu 31.12.2022 sme kapacitu mali plne obsadenú.

V roku 2022 bolo do CDR prijatých 8 maloletých detí (6 dievčat a 2 chlapci). Poskytovanie starostlivosti sme ukončili piatim deťom tak, že jedno dieťa bolo zverené do náhradnej osobnej starostlivosti, jedno dovŕšilo plnoletosť a tri deti sa vrátili naspäť do rodiny. Sme radi, že aspoň istý čas sme mohli byť súčasťou ich života a oni našou. Počas celého roka sme poskytovali starostlivosť aj jednej mladej dospelkej, ktorá po dosiahnutí plnoletosti zostáva v CDR na základe dohody o predĺžení pobytu mladému dospelému.

Tohto roku nás kontaktovali úrady práce, soc. vecí a rodiny so žiadosťami o umiestnenie ďalších 45 detí, no pre aktuálnu obsadenosť CDR u nás umiestnené byť nemohli.

Pokračovali sme v realizácii a skvalitňovaní poskytovanej starostlivosti deťom najmä:

- vytváraním bezpečného náhradného rodinného prostredia deťom, ktoré v čo najväčšej možnej miere napodobňuje prostredie funkčnej rodiny;
- snahou o komplexný rozvoj každého dieťaťa vzhľadom na jeho individuálne potreby a možnosti sledujúc dosahovanie najlepšieho záujmu dieťaťa;
- vytváraním podmienok na podporu a rozvoj súrodeneckých vzťahov, vzťahov s rodičmi, príbuznými, ako aj s blízkymi osobami, pričom kladieme dôraz na to, že pre dieťa a jeho zdravý psychický vývin je nevyhnutné mať vytvorený vzťah s blízkou osobou, ktorá často nahrádza rodiča, aj za týmto účelom naše CDR spolupracuje s dobrovoľníkmi, ktorí pravidelne naše deti navštevujú a trávia s nimi spoločný voľný čas;
- stretnutiami s rodinou, krátkodobými pobytmi u rodičov, starých rodičov a blízkych osôb;
- tvorbou a vyhodnocovaním individuálneho plánu rozvoja osobnosti dieťaťa za účasti dieťaťa a zodpovedných zamestnancov – vychovávateľ, sociálny pracovník a psychológ;
- sieťovaním a spolupracou s úradmi práce, so školami, lekármi, centrami, inými odborníkmi a inštitúciami participujúcimi na tvorbe plánu sociálnej práce s dieťaťom a jeho rodinou;
- účasťou odborných zamestnancov na prípadových konferenciách;
- zabezpečením školení a supervízie zamestnancov s cieľom skvalitnenia práce, podpory odborného rastu, udržiavaniu pozitívnej pracovnej atmosféry, zlepšenia porozumenia správania detí a zvládania záťažových situácií v záťažových pandemických podmienkach;
- vytvorením podmienok pre realizáciu odbornej praxe študentov odboru sociálna práca na Katolíckej univerzite v Ružomberku;

Psychológ CDR vykonával s deťmi vstupné diagnostické a pravidelné kontrolné psychologické vyšetrenia, skrining psychomotorických schopností detí, pozorovania a adaptačné aktivity po prijímaní nových detí, preventívne aktivity, skupinové aktivity zamerané na rozvoj empatie, nácvik a posilnenie vhodných foriem správania sa, odbúravanie psychického a telesného napätia, nácvik relaxačných techník a prácu s emóciami, pravidelné individuálne stretnutia s deťmi, spracovanie udalostí a zážitkov, rozvoj osobnostných kompetencií, podpora vzťahov so súrodencami a rodinou, hľadanie možností riešenia vnímaných problémov a frustrácií, intervenčná činnosť, pre menších terapeutické hrové aktivity a pre staršie deti pravidelné stretnutia venované príprave na osamostatnenie sa.

Pod vedením vychovávateľov si deti osvojovali vhodné postoje správania a ľudské i morálne hodnoty. Snažili sme sa im poskytnúť všetko, čo potrebujú pre svoj život a plný rozvoj. Stálou úlohou vo výchove bolo viesť a vychovávať deti k láske, solidarite, budovaniu zdravých vzťahov. S deťmi sa vychovávateľia učili, pracovali, hrali sa s nimi, načúvali im. Vštepovali im zodpovednosť pri plnení ich školských povinností, zdravý postoj k práci, vzájomnej pomoci a pestovaniu základných ľudských a kresťanských čností ako sú vďačnosť, ochota, zdravá komunikácia, vzájomný rešpekt a pod. Učili sa odpúšťať a prijímať sa navzájom. Prístup vychovávateľiek dáva deťom poznať a pocítiť, že sú pre nás dôležité, že nám na každom z nich záleží. Na základe dôvery si deti osvojujú aj zdravé sociálne postoje, čím sa im otvárajú možnosti k životu v našej spoločnosti.

V tomto roku sa uvoľnili pandemické opatrenia, čo sa odzrkadľovalo aj na pestrejšom programe detí. Zúčastnili sa rôznych jednodňových výletov do prírody, jaskyne, návštevy letného kúpaliska a plavárne, či Rozprávkového lesa a rôznych aktivít, ktoré im neraz dokázali vyčariť úsmev na tvárach a rozohriať ich detské srdcia. Viacero týchto aktivít pre deti sme mohli realizovať úspešným zapojením sa CDR do projektov a grantov nadácií.

2.2 SÚKROMNÁ MATERSKÁ ŠKOLA ALŽBETKA

Súkromná materská škola Alžbetka (SMŠ), škola rodinného typu využíva prvky pedagogiky Montessori i rôzne inovatívne formy a metódy práce. To napomáha novým deťom plynulú adaptáciu na nové prostredie, postupnú prípravu detí na primárne vzdelávanie a na život v spoločnosti, rozvíja návyky súvisiace so zdravým životným štýlom, napĺňa potrebu dieťaťa po sociálnom kontakte s rovesníkmi, túžbu po transcendentne, podporuje vzťah dieťaťa k poznávaniu a učeniu hrou, rozvíja potenciál detí s nadaním.

SMŠ navštevuje 20 detí podľa schválenej kapacity. Desať detí bolo prijatých do prvého ročníka základnej školy. Uvoľnené miesta zaplnili novoprijaté deti.

V prvej polovici roka 2022 sme na potrebu doby v súvislosti s vojnovým konfliktom odpovedali tým, že do našej SMŠ bolo nadkapacitne prijaté jedno dieťa z Ukrajiny. Poskytli sme mu pomoc pri prekonávaní jazykovej a iných bariér v cudzej krajine a prostredí, bolo mu umožnené začleniť sa prirodzene do kolektívu rovesníkov. Zároveň u nás absolvovalo predprimárne vzdelávanie pred vstupom do 1. ročníka ZŠ. Ostatné deti v škole zas mali možnosť osobne sa učiť otvorenosti voči tým, ktorí to potrebujú, byť citlivými voči ťažkostiam dieťaťa utečencov a praktickým nácvikom ako si vzájomne pomáhať. Samotní rodičia detí SMŠ reagovali na túto skutočnosť osobitnou empatiou a pozornosťou.

SMŠ pokračovala v národnom projekte *Pomáhajúce profesie v edukácii detí a žiakov II.*, to znamená, že súčasťou pedagogického kolektívu boli pedagogický asistent a školský špeciálny pedagóg. Ich prítomnosť a činnosť bola a je veľkým obohatením. Zvlášť to oceňujú rodičia detí. Umožňuje nám to viac sa venovať deťom individuálne, najmä mladšej vekovej kategórii, deťom plniacim povinné predprimárne vzdelávanie, či deťom so špeciálnymi výchovno-vzdelávacími potrebami.

Záujmová krúžková činnosť sa realizovala v krúžkoch Zippyho kamaráti, Zahrajme sa po anglicky a Divadelníček. Náboženská výchova a katechézy Dobrého Pastiera sa uskutočnili v rámci výchovno-vzdelávacieho plánu.

Počas školského roka bolo zrealizovaných množstvo plánovaných aktivít v priebehu ktorých si deti osvojovali a upevňovali svoje poznatky o okolitom svete a praktickom živote, vychádzajúc z učebných osnov školského vzdelávacieho programu.

O našich aktivitách a živote v materskej škole informujeme pravidelne na našej oficiálnej webovej stránke SMŠ a na EduPage webovej stránke školy, ktorú využívame ako praktickú pomôcku na bezprostrednú komunikáciu školy s rodičmi.

Dobrá spolupráca materskej školy s rodičmi detí, vytváranie pozitívnej klímy a budovanie vzájomných vzťahov je jednou z našich hlavných priorít. Na základe spoločnej realizácie niektorých aktivít sa môže rodinná a inštitucionálna výchova detí viac prelínať a prehlbujú sa naše „rodinné vzťahy“. Rodičia sa spolupodieľali na plánovaní a realizácii viacerých aktivít materskej školy ako lyžiarsky výcvik, besiedka, aktivita Úcta k starším, Narodil sa nám Spasiteľ, oslava sviatkov Deň matiek, Deň otcov, koncoročný výlet, rozlúčková slávnosť s predškólakmi a podobne.

SMŠ spolupracuje s viacerými organizáciami a jednotlivcami, čo je stálym prínosom pre celkový chod materskej školy a rozvoj zverených detí.

2.3 ZARIADENIE PRE SENIOROV DOM SV. JOZEFA, RASLAVICE

Zariadenie s kapacitou pre 10 prijímateľov sociálnych služieb v roku 2022 evidovalo 100% obsadenosť. Štruktúra prijímateľov podľa stupňa odkázanosti bola:

- IV. stupeň odkázanosti – 6 prijímateľov sociálnych služieb
- V. stupeň odkázanosti – 2 prijímateľov
- VI. stupeň odkázanosti – 2 prijímatelia

- Sociálne služby sme poskytovali podľa stupňa odkázanosti a konkrétnych potrieb zvlášť cez:
- základné sociálne poradenstvo ako účasť pri riešení problémov prijímateľov, hľadanie a sprostredkovanie ďalšej pomoci podľa ich potrieb a požiadaviek;
 - sociálna rehabilitácia - podpora a povzbudzovanie k samostatnosti a sebestačnosti;
 - lekárska zdravotná starostlivosť zabezpečovaná obvodnými lekármi v ich ambulanciách, alebo návštevou priamo pri lôžku;
 - ošetrovateľská starostlivosť zabezpečovaná podľa potreby v zariadení na základe ordinácií lekárov, zložitejšie ošetrovateľské úkony boli následne sprostredkované v zdravotníckych zariadeniach v Bardejove, príp. Prešove alebo v Košiciach;
 - ubytovanie v jedno a dvojlôžkových izbách;
 - stravovanie cez prípravu a podávanie celodennej stravy (5 jedál denne), pričom výber jedál bol konzultovaný s prijímateľmi;
 - upratovanie, žehlenie, údržba bielizne a šatstva – vykonávané pravidelne a priebežne;
 - záujmová činnosť, pracovná terapia, duchovné a náboženské aktivity za účelom udržania, či obnovy fyzických a mentálnych schopností a pracovných zručností prijímateľov.

Život v zariadení bol aj tento rok značne ovplyvňovaný vývojom pandemickej situácie v okrese i samotnej obci. Priamo v zariadení sme mali tri mimoriadne situácie v súvislosti s ochorením Covid-19. V prvom prípade sa prijímateľka nakazila počas hospitalizácie v nemocnici, v druhom, najrozsiahlejšom na nákazu, počas jarného obdobia bola pozitívna u troch zamestnancov a štyroch prijímateľov a v jeseni bola zatiaľ posledná karanténa kvôli dvom prípadom ochorenia. Kvôli spomínaným udalostiam bolo zariadenie skôr uzavreté pre verejnosť a návštevy, s výnimkou letných mesiacov. V jednotlivých prípadoch, či vo výnimočných situáciách za dodržania opatrení boli umožnené aj výnimky.

Letné obdobie sme mohli podľa možností prijímateľov a zariadenia využiť naplno. Prijímatelia i zamestnanci sme mali možnosť zúčastniť sa rôznych púti či do blízkeho okolia (Gaboltovej) alebo vzdialenejších miest (Levoča, Spišské Podhradie, Lutina, Litmanová, hora Butkov a podobne). V rámci kultúrnych aktivít sa prijímatelia zúčastnili divadelných predstavení v miestnom kultúrnom dome či na Šarišských slávnostiach piesní a tancov, organizovaných obcou. Obnovili sa aj vzájomné stretnutia s klientmi obecného stacionára, najmä pravidelné spoločné slávenie sv. omše v priestoroch kaplnky zariadenia. Táto „družba“ so stacionárom sa upevnila aj spoločným predvianočným obedom.

Areál zariadenia slúžil aj pre oddychové aktivity tried školákov z Bardejova a okolia a taktiež pre niekoľkodňový tábor pre deti z Raslavic.

Pokiaľ ide o obnovu a úpravy, podarilo sa nám vymalovať časť pochodia a to dve izby pre prijímateľov, kúpeľňu s WC a ambulanciu. Obnovila sa kuchynská linka a vďaka sponzorskému daru Kongregácie SDR sa zakúpil kuchynský stôl s odkladacími policami.

Značná výpomoc nám bola poskytovaná zo strany obce Raslavice, ktorá bola realizovaná podľa sezónnych potrieb, ako napr. kosenie veľkej záhrady počas leta, vyhrabanie a odvoz napadaného lístia v jeseni, či odpratanie snehu a posyp prístupovej cesty a dvora zariadenia.

2.4 ZARIADENIE SOCIÁLNYCH SLUŽIEB VYKUPITEĽ, NESVADY

Zariadenie sociálnych služieb VYKUPITEĽ v Nesvadoch od 1. januára 2022 poskytovalo sociálne služby v zmysle § 35 a § 39 zákona č. 448/2008 Z. z. o sociálnych službách. Poskytovali sme v ňom dva druhy pobytových sociálnych služieb a to ako zariadenie pre seniorov 9 miest a špecializované zariadenie 10 miest. Celková kapacita je naďalej 19 miest.

V zariadení pre seniorov sme poskytovali služby fyzickej osobe, ktorá dovŕšila dôchodkový vek a je odkázaná na pomoc inej fyzickej osoby a jej stupeň odkázanosti je najmenej IV. alebo fyzická osoba, ktorá dovŕšila dôchodkový vek a poskytovanie sociálnej služby v tomto zariadení potrebuje z iných vážnych dôvodov.

V špecializovanom zariadení poskytujeme služby fyzickej osobe, ktorá je odkázaná na pomoc inej fyzickej osoby, jej stupeň odkázanosti je najmenej V. má zdravotné postihnutie, ktorým je najmä Alzheimerova choroba, demencia, či organický psychosyndróm.

V mesiaci február 2022 prišli do nášho zariadenia dve nové prijímateľky, v marci ďalšia. V decembri jedna prijímateľka zomrela. V závere roka obsadenosť v zariadení bola 17 miest z devätnástich, z toho ide o 14 žien a 3 mužov. Naši prijímatelia zväčša pochádzajú z mesta Nesvady.

Záujem o umiestnenie do zariadenia sa zvýšil, no viacerí záujemci pre ťažký a terminálny zdravotný stav nestihli byť prijatí. Viacerí z nich zomreli ešte doma, alebo v nemocnici. Niektorí záujemci zas nespĺňali požiadavky ku prijatiu dané zákonom.

Pracovné pozície zamestnancov, zvlášť opatrovatelky, bolo náročné zastabilizovať, keďže viaceré odchádzali po skúšobnej dobe, či v inom čase v priebehu roka z rôznych dôvodov. Pracovný pomer takto ukončilo 8 zamestnancov. Bolo náročné nájsť dobré opatrovatelky ochotné vykonávať svoju prácu ako službu a s radosťou napriek tomu, že táto práca je náročná, vyžaduje osobné nasadenie človeka a zmysel pre toto povolanie. Fluktuácia na tejto pracovnej pozícii je celoslovenským problémom, nie výnimkou nášho zariadenia.

Zamestnanci, ktorí zostávajú v zariadení pracovať, sa snažia vykonávať svoju prácu zodpovedne, sú vďační za to, že tu môžu pracovať a byť nápomocní tým, ktorí to potrebujú. Keďže táto práca je celkovo náročná a vyčerpávajúca, snažia sa v práci počas dňa hľadať chvíle, ktoré prinesú radosť a úsmev, byť si vzájomne posilou medzi sebou v kolektíve, ale aj pre našich prijímateľov, hostí a ľudí v našom okolí.

Pandemická situácia mala vplyv aj na život v zariadení, kde sa snažili dodržiavať platné nariadenia. V mesiac február a marec bola 2x mimoriadna udalosť, keď v zariadení prevládalo ochorenie Covid-19, ktoré prekonali prijímatelia aj zamestnanci. Zariadenie sa riadilo krízovým plánom. Dvomi prijímateľmi sa stav veľmi zhoršil, no hospitalizovaní neboli. V izolačnej miestnosti im bola personálom poskytovaná kompletná starostlivosť. Ďalší mali ľahší priebeh ochorenia. Na konci marca Covid-19 ustúpil a s vďakou možno konštatovať, že to zvládli s pomocou Božou dobre, keď napriek ťažšiemu zdravotnému stavu niektorých všetci sa postupne zotavili primerane svojmu veku a celkovému stavu.

Zdravotný stav našich prijímateľov si však celoročne vyžaduje zvýšenú zdravotnú starostlivosť a odborné ošetrovanie v lôžkových zdravotníckych zariadeniach. Pre zabezpečenie svojich základných životných potrieb väčšina našich prijímateľov potrebuje sústavnú pomoc inej fyzickej osoby vo väčšine sebaobslužných životných úkonoch. Týmto potrebách našich prijímateľov uspôsobujeme organizačnú štruktúru zamestnancov, kde sa počet pracovných úväzkov cielene priebežne navýšil kvôli zodpovedajúcej starostlivosti o potreby prijímateľov.

Počas roka sme sa snažili zabezpečiť pre prijímateľov bohatý spoločný aj individuálny program a záujmovú činnosť. Cieľom je poskytnúť im hodnotné prežívanie voľného času, ich rozvoj a obohatenie. Záujmová činnosť bola realizovaná hrami, maľovaním obrázkov, vychádzkami, zábavou, čítaním kníh a časopisov, sledovaním televízie a počúvaním rádia. Aktivity bežného života sa vykonávali spoločne, boli zamerané na rozhovory a aktivizáciu v rámci socializácie. Prijímatelia vypomáhali v záhrade pri oberaní ovocia, jeho čistení, či uskladnení a pri zaváraní. Snažili sa medzi sebou si vzájomne pomáhať, niečo doniesť, alebo zaviesť druhého na invalidnom vozíku a podobne.

Zvlášť v druhej polovici roka sa mohli brány zariadenia pri zlepšenej pandemickej situácii otvoriť rôznym návštevám, či kultúrnym a iným podujatiam.

- Počas roka boli u nás deti z rôznych škôl s pripraveným programom ku dňu matiek.
- Prichádzali k nám členky miestnej kultúrnej organizácie Čemadok, do ktorej niektoré naše prijímateľky kedysi patrili. Obohatili nás ich programom, spolu si zaspievali a zatancovali.
- V čase pred Vianocami tu boli rôzne detské skupiny, či starší ľudia, aby našim prijímateľom zaspievali, alebo zarecitovali a vniesli kus radosti do života.
- Boli nás navštíviť aj klienti z denného stacionára v Nesvadoch, rovesníci našich prijímateľov, s ktorými sa snažíme stretávať a udržiavať priateľské vzťahy.
- V rámci životného jubilea našich prijímateľov, nás bol navštíviť pán primátor a prednostka MÚ Nesvady, aby im zablahoželali v mene mesta, keďže viacerí z nich sú na invalidnom vozíku a bolo by pre nich náročné ísť do kultúrneho domu.
- Po pandemickom období sme usporiadali stretnutie vedenia zariadenia s príbuznými našich prijímateľov, kde sme ich oboznámili podrobnejšie o našej organizácii, jej vzniku a poslaní. Hovorili sme spolu o strategickej vízii zariadenia, o našich cieľoch a praktických potrebách i požiadavkách pre dobro prijímateľov. Rodinní príslušníci vyjadrili svoju spokojnosť a vďačnosť za službu, ktorú v tomto zariadení konáme pre ich najbližších.
- V zariadení máme kaplnku pre sestry, ktoré tu bývajú a pre prijímateľov. Každý deň sa tu prijímatelia stretávajú na spoločnej modlitbe ráno a podľa záujmu osobne počas dňa. Taktiež sa tu môžu v prípade záujmu zúčastniť sv. omše ráno, alebo večer.

Medzi prijímateľmi a zamestnancami sa usilujeme budovať pokojnú rodinnú atmosféru, kde sa navzájom spoznávame. Napriek rozdielnosti sa každý podľa svojich možností snaží, aby sme všetci spolu vychádzali a nachádzali si vždy viac cestu k sebe vo vzájomnej úcte a láske.

2.5 VZDELÁVANIE A FORMÁCIA ZAMESTNANCOV

Nezisková organizácia ALŽBETKA, n. o., má dobrý, kvalifikovaný a ľudsky zrelý personál zamestnancov. Na jeho stálu formáciu, osobnostný i profesionálny rast potrebný k výkonu pracovnej činnosti kladieme zvýšený dôraz.

Zamestnanci každej organizačnej zložky absolvujú pravidelne supervíziu, ďalšie odborné vzdelávanie, realizujú plán profesijného rozvoja podľa ich konkrétnych potrieb a v zmysle platnej legislatívy. Nemenej dbáme o zodpovedný výber nových zamestnancov, ich vhodnú adaptáciu a nástupnú prax.

Vzhľadom k charakteru organizácie nemenej dbáme o duchovnú formáciu. Hlavným formačným prostriedkom je osobný rozhovor so zamestnancami, nápomocnými sú vzájomné dialógy, výmena skúseností, názorov a návrhov, aktivity na upevnenie kolektívu a duchovné obnovy kolektívov jednotlivých organizačných zložiek.

Každá pracovná porada a stretnutie sú príležitosťou k rastu, sebapoznávaniu, skvalitneniu svojho pracovného výkonu, výchovou k dobrej tímovej spolupráci a možnosťou osobného rozvoja každého zamestnanca, ktorý sa týmto ponukám otvorí a využíva ich naplno.

3. FINANČNÁ SITUÁCIA

ŠPECIFIKÁCIA PRÍJMOV

V priebehu roka **2022** bola nezisková organizácia **ALŽBETKA, n. o.**, financovaná z týchto finančných príspevkov z verejných zdrojov:

1. Finančný príspevok poskytovaný Ústredím práce sociálnych vecí a rodiny (ÚPSVaR) v Bratislave na financovanie prevádzkových nákladov akreditovaného subjektu Centra pre deti a rodiny vykonávajúceho opatrenia podľa § 89 ods. 10 zákona č. 305/2005 Z. z. o sociálnoprávnej ochrane detí a o sociálnej kuratele v znení neskorších predpisov vo výške 360 000,00 €. V dôsledku neobsadenia zazmluvnených miest došlo k vráteniu finančných prostriedkov vo výške 1 691,00 €. Do 31.12.2022 finančný príspevok bol vyčerpaný vo výške **358 309,00 €**.
2. Finančný príspevok poskytnutý MPSVaR Bratislava na financovanie nákladov na poskytované sociálne služby podľa § 78a zákona č. 448/2008 Z. z. o sociálnych službách v znení neskorších predpisov v Zariadení pre seniorov (ZPS) DOM SV. JOZEFA Raslavice vo výške 55 344,00 € a v Zariadení sociálnych služieb VYKUPITEĽ Nesvady - zariadenie pre seniorov (ZPS) vo výške 56 088,00 € a v špecializovanom zariadení (ŠZ) vo výške 63 600,00 €. Finančný príspevok bol poskytovaný štvrťročne. V dôsledku neobsadenia zazmluvnených miest v ZPS a ŠZ Nesvady bol vrátený finančný príspevok vo výške 14 678,29 €. Do 31.12.2022 bol finančný príspevok za všetky zariadenia vyčerpaný vo výške **160 353,71 €**.
3. Finančný príspevok poskytnutý Nitrianskym samosprávnym krajom v Nitre na financovanie nákladov na prevádzku poskytovanej sociálnej služby podľa § 77 zákona č. 448/2008 Z. z. o sociálnych službách v znení neskorších predpisov v Zariadení sociálnych služieb VYKUPITEĽ – špecializovanom zariadení (ŠZ) vo výške **55 055,00 €**. Finančný príspevok bol vyčerpaný na poskytnutý účel.
4. Finančný príspevok na výchovu a vzdelávanie detí súkromnej materskej školy (SMŠ) predprimárne vzdelávanie poskytnutý Regionálnym úradom školskej správy v Košiciach vo výške **4 260,00 €**. Do 31.12.2022 bol vyčerpaný na poskytnutý účel.
5. Finančný príspevok na mzdy a prevádzku školského zariadenia SMŠ poskytnutý Mestom Spišská Nová Ves vo výške **56 637,00 €**. Do 31.12.2022 bol finančný príspevok vyčerpaný na poskytnutý účel.
6. Finančný príspevok na podporu výchovy k stravovacím návykom predškolákov SMŠ poskytnutý ÚPSVaR vo výške 1 310,40 €. Na stravu predškolákov sa vyčerpalo **520,00 €** a vrátka dotácie bola vo výške 790,40 €.
7. Finančný príspevok na úhradu časti nákladov na mzdy a odvody a jednorazového príspevku na pomôcky v rámci národného projektu „*Pomáhajúce profesie v edukácii detí a žiakov II.*“, poskytnutý Národným inštitútom vzdelávania a mládeže Bratislava pre školského špeciálneho pedagóga a pedagogického asistenta v SMŠ v sume **29 855,65 €** bol vyčerpaný na poskytnutý účel.
8. Finančný príspevok MPSVaR Bratislava na účely inflačnej pomoci bol pre zamestnancov Centra pre deti a rodiny v sume **11 154,00 €**, pre zamestnancov Zariadenia pre seniorov DOM SV. JOZEFA Raslavice a Zariadenia sociálnych služieb VYKUPITEĽ Nesvady v sume **11 830,00 €**. Finančné príspevky boli vyčerpané na poskytnutý účel.
9. Finančný príspevok poskytnutý Košickým samosprávnym krajom v Košiciach na projekt podpory pohybových aktivít detí Centra pre deti a rodiny vo výške **1 600,00 €** bol vyčerpaný na poskytnutý účel.

Finančné príspevky – ostatné zdroje:

- Projekt **nadácie Volkswagen** „*Rozvíjame to veľké, čo drieme v malom človeku*“ vo výške 3 470,00 € mal pomôcť deťom zvládať zložité životné situácie. Projekt pokračoval aj v roku 2022. Z uvedeného projektu bolo použitých **1 651,00 €** na lyžiarske vleky, PHM, letný pobyt detí na Orave, stravné, trampolíny, kolobežky, vstupné na plaváreň a potraviny na záverečný workshop. Projekt bol v tomto roku ukončený.
- Projekt **nadácie Volkswagen** „*Život v plnosti*“ vo výške 3 500,00 € má mať u detí vplyv na pozitívny rozvoj ich talentov a darov. V roku 2022 bolo použitých **1 354,22 €** na záhradnú lavičku, sedacie vaky a vankúše, kolobežky, kuchynské a športové potreby. Projekt pokračuje aj v roku 2023.
- Grantový program **nadácie SPP OPORA** s projektom „*Sára*“ v celkovej výške **600,00 €**. Finančné prostriedky boli použité v súlade s projektom na podporu realizácie individuálneho plánu rozvoja dospelujúcej klientky CDR a to nadobúdanie praktických zručností nákupom mini pareniska, bylínok, literatúry a pracovných nástrojov do záhrady.
- Projekt „*Zelená oáza v náhradnom domove Alžbetka*“ cez **nadáciu Pontis** grantový projekt TESCO STORES SR a. s.: „*Vy rozhodujete, my pomáhame*“ vo výške **600,00 €** pomohol k vytvoreniu zelenej oázy na samostatne usporiadanej skupine a to pomocou zakúpenia kvetináčov, substrátu, tují, mulčovacej kôry a keramického stolíka.
- Príspevky od právnických osôb vo výške **384,26 €** boli v súlade s účelom stanoveným darcom použité na prevádzku a činnosť neziskovej organizácie.
- Príspevkov od Kongregácie sestier Božského Vykupiteľa Slovenská provincia na prevádzku a činnosť neziskovej organizácie bol použitý vo výške **19 317,69 €**.
- Príspevky od fyzických osôb v celkovej výške **3 281,97 €** boli použité na prevádzku a činnosť n. o. v súlade s účelom stanovým darcom.
- Ďalej boli prijaté potravinové dary od fyzických osôb a právnických osôb v celkovej výške **20 050,87 €**, vecné dary od právnických a fyzických osôb vo výške **12 434,52 €**.

Finančné prostriedky bežných účtov v priebehu roka 2022 slúžili na financovanie prevádzkových výdavkov neziskovej organizácie ALŽBETKA, n. o.

Na financovanie jednotlivých činností má organizácia zriadené a vedené účty v peňažnom ústave **TATRA banka** pre dotácie podľa zdroja.

ŠPECIFIKÁCIA VÝDAVKOV

Najvyššou nákladovou položkou boli **mzdové náklady** v celkovej výške 500 517,88 €, zákonné sociálne a zdravotné poistenie 175 429,64 €, **odpisy** hmotného investičného majetku vo výške 23 942,40 €, **spotreba energie** vo výške 27 046,84 € a **spotreba materiálu** vo výške 128 082,10 €. V položke **spotreba materiálu** je zahrnutý nákup potravín, pohonných hmôt, drobného materiálu a čistiacich prostriedkov, kancelárskych potrieb, kníh, hračiek, liekov, telefónov, polohovacích postelí, jednopostelí a dvojpostelí, nepremokavých plachiet, odvlhčovača, jedálenských stolov a stoličiek, kuchynského robota, textilných a velux roletiek na okná, kancelárskeho a spisového nábytku, pracovných stolov a stoličiek, šatňových skriň, skartovačky, tlačiarň, trampolíny, bicyklov, umývačky riadu, nerezového vozíka a tiež materiálu na opravy.

V položke **opravy a udržiavania** vo výške 12 075,67 € sú zahrnuté náklady na opravy budovy – maľovanie interiéru budovy, opravy áut, hasiacich prístrojov, počítačov, umývačiek riadu, kotlov, výťahu, okien, stoličiek, nábytku v šatniach a bicyklov.

V položke **cestovné** vo výške 112,70 € sú náklady na služobné cesty.

Ostatné služby vo výške 51 818,09 € táto položka zahŕňa stravné klientov, réžiu stravy, telefón, internet, poštovné, kultúrne podujatia, školenia a semináre, supervíziu, stočné, servis a údržba programov, parkovné, služby BOZP a PO, likvidáciu nebezpečného odpadu.

Výdaje zodpovedajú zaúčtovaným nákladom, okrem odpisov, ktoré boli kryté z dotácii a príspevkov.

Rozdiel tvorby a použitia rezerv v roku 2022 je vyšší o 3 352,14 €.

ŠPECIFIKÁCIA AKTÍV

Dlhodobý hmotný majetok bol v roku 2022 v hodnote brutto 715 826,55 €. Zostatková hodnota dlhodobého majetku je netto 330 619,19 €.

Celková suma oprávok v roku 2022 bola vo výške 385 207,36 €.

Najvyššou položkou aktív sú **stavby**.

Pozemok na Školskej 4 bol ocenený na základe znaleckého posudku pri kúpe objektu od mesta Spišská Nová Ves. Za pozemok organizácia neplatila, je vlastníctvom organizácie a je zúčtovaný v ostatných fondoch.

Výšku aktív v položke **strojov, prístrojov a zariadenia** tvorí kuchynská linka.

V položke **dopravné prostriedky** evidujeme osobné auto Fiat SCUDO a Škoda OCTAVIA, ktoré sú odpísané v plnej výške.

Na účtoch zásob sú evidované pohonné hmoty a sklad potravín. Stav skladových zásob sa zvýšil oproti roku 2021 o 36,82 %.

Na účtoch časového rozlíšenia aktívneho sú časovo rozlíšené najmä náklady súvisiace s poistením majetku a zodpovednosti za škodu. V zostatkoch na účte oproti predchádzajúcemu roku je zníženie o 22 %.

ŠPECIFIKÁCIA PASÍV

V rámci pasív figurujú ako najvyššia položka **Ostatné fondy** ako vlastné zdroje na obstaranie dlhodobého majetku a zabezpečenie prevádzky.

V roku 2022 boli použité prostriedky z ostatných fondov vo výške 23 459,37 € na pokrytie odpisov dlhodobého majetku vo výške 16 780,10 € a pokrytie prevádzkových nákladov vo výške 6 679,27 €.

Organizácia tvorila rezervy na nevyčerpané dovolenky vrátane odvodov, rezervu na audit účtovnej závierky a na nevyfakturované dodávky vodného a stočného.

K 31.12.2022 organizácia eviduje záväzky vo výške 68 994,19 €, čo predstavuje pokles oproti predchádzajúcemu roku vo výške 7,8 %. Záväzky sú k dátumu účtovnej závierky v lehote splatnosti.

Záväzky voči dodávateľom k 31.12.2022 sú v celkovej výške 2 334,44 € a nevyfakturované dodávky sú vo výške 121,07 €.

Na účtoch výnosov budúcich období je zostatok 57 627,22 €, čo predstavuje pokles oproti minulému roku o 30 %. Tento zostatok tvoria najmä dotácie a finančné príspevky na obstaranie dlhodobého odpisovaného majetku.

Položku pasív zvyšuje nerozdelený zisk z minulých rokov 13 404,10 €.

Účtovná jednotka účtuje náklady a výnosy podľa stredísk a náklady organizácie sú v plnej výške kryté výnosmi.

Bližšia špecifikácia položiek súvahy aktív a pasív a výkazu ziskov a strát je uvedená v poznámkach k účtovnej závierke, ktoré sú súčasťou prílohy výročnej správy.

Údaje o ekonomicky oprávnených nákladoch na jedného prijímateľa sociálnej služby podľa druhu poskytovanej sociálnej služby za kalendárny rok 2022 v zmysle zákona č. 448/2008 Z. z. § 67a v **Zariadení pre seniorov, DOM SV. JOZEFA, Raslavice:**

Poskytovateľ sociálnej služby:	ALŽBETKA, n. o., Školská 429/4, 052 01 Spišská Nová Ves
Zariadenie sociálnej služby:	Zariadenie pre seniorov, DOM SV. JOZEFA, Kláštorňá 101/9, 086 41 Raslavice
Druh sociálnej služby:	zariadenie pre seniorov
Forma sociálnej služby:	pobytová
Počet prijímateľov soc. služieb za sledované obdobie:	10
Sledované obdobie:	ROK 2022

Položka	Ekonomicky oprávnené náklady (EON) na jedného prijímateľa sociálnej služby za kalendárny rok 2022	Celkove za sledované obdobie (na dve desiatinné miesta)
A.	Mzdové náklady (mzdy, platy a ostatné osobné vyrovnania vo výške, ktorá zodpovedá výške platu a ostatných osobných vyrovnaní podľa osobitného predpisu - Zákon č. 553/2003 Z. z.)	5 904,88 €
B.	Zákonné odvody (poistné na verejné zdravotné poistenie, poistné na sociálne poistenie a povinné príspevky na starobné dôchodkové sporenie platené zamestnávateľom v rozsahu určenom podľa písmena A.)	2 040,46 €
C.	Cestovné náhrady (tuzemské cestovné náhrady)	0,00 €
D.	Spotreba energie (výdavky na energie, vodu a komunikácie)	851,15 €
E.	Spotreba materiálu (materiál okrem reprezentačného vybavenia nových interiérov)	2 006,11 €
F.	Dopravné	4,81 €
G.	Rutinná - štandardná údržba (výdavky na rutinnú údržbu a štandardnú údržbu okrem jednorazovej údržby objektov alebo ich častí a riešenia havarijných stavov)	205,85 €
H.	Nájomné (nájomné za prenájom nehnuteľnosti alebo inej veci okrem dopravných prostriedkov a špeciálnych strojov, prístrojov, zariadení, techniky, náradia a materiálu najviac vo výške obvyklého nájomného, za aké sa v tom čase a na tom mieste prenehávajú do nájmu na dohodnutý účel veci toho istého druhu alebo porovnateľné veci)	0,00 €
I.	Výdavky na služby	976,53 €
J.	Bežné transfery (výdavky na bežné v rozsahu vreckového podľa osobitného predpisu - Zákon č. 305/2005 Z. z., odstupného, odchodného, náhrady príjmu pri dočasnej pracovnej neschopnosti zamestnanca podľa osobitného predpisu - Zákon č. 462/2003 Z. z.)	305,49 €

K.	Odpisy (odpisy hmotného majetku a nehmotného majetku podľa účtovných predpisov, o ktorom poskytovateľ sociálnej služby účtuje a odpisuje ho ako účtovná jednotka - Zákon č. 431/2002 Z. z.) odpis hmotného majetku, ktorým sú novoobstarané stavby, byty a nebytové priestory užívané na účely poskytovania sociálnych služieb v zariadeniach alebo ich technické zhodnotenie, najviac vo výške obvyklého nájomného, za aké sa v tom čase a na tom mieste prenechávajú do nájmu na dohodnutý účel veci toho istého druhu alebo porovnateľné veci)	0,00 €
Spolu EON na jedného prijímateľa sociálnej služby za rok 2022		12 295,28 €

Údaje o ekonomicky oprávnených nákladoch na jedného prijímateľa sociálnej služby podľa druhu poskytovanej sociálnej služby za kalendárny rok 2022 v zmysle zákona č. 448/2008 Z. z. § 67a v **Zariadení sociálnych služieb VYKUPITEĽ - zariadenie pre seniorov Nesvady** :

Poskytovateľ sociálnej služby:	ALŽBETKA, n. o., Školská 429/4, 052 01 Spišská Nová Ves
Zariadenie sociálnej služby:	Zariadenie sociálnych služieb VYKUPITEĽ, Nová 439/6, 946 51 Nesvady
Druh sociálnej služby:	Zariadenie pre seniorov
Forma sociálnej služby:	pobytová
Počet prijímateľov soc. služieb za sledované obdobie:	7,75
Sledované obdobie:	ROK 2022

Položka	Ekonomicky oprávnené náklady (EON) na jedného prijímateľa sociálnej služby za kalendárny rok 2022	Celkove za sledované obdobie (na dve desiatinné miesta)
A.	Mzdové náklady (mzdy, platy a ostatné osobné vyrovnania vo výške, ktorá zodpovedá výške platu a ostatných osobných vyrovnaní podľa osobitného predpisu - Zákon č. 553/2003 Z. z.)	7 867,20 €
B.	Zákonné odvody (poistné na verejné zdravotné poistenie, poistné na sociálne poistenie a povinné príspevky na starobné dôchodkové sporenie platené zamestnávateľom v rozsahu určenom podľa písmena A.)	2 770,12 €
C.	Cestovné náhrady (tuzemské cestovné náhrady)	0,00 €
D.	Spotreba energie (výdavky na energiu, vodu a komunikácie)	729,93 €
E.	Spotreba materiálu (materiál okrem reprezentačného vybavenia nových interiérov)	2 524,67 €
F.	Dopravné	42,16 €

Rutinná - štandardná údržba		
G.	(výdavky na rutinnú údržbu a štandardnú údržbu okrem jednorazovej údržby objektov alebo ich častí a riešenia havarijných stavov)	84,14 €
Nájomné		
H.	(nájomné za prenájom nehnuteľnosti alebo inej veci okrem dopravných prostriedkov a špeciálnych strojov, prístrojov, zariadení, techniky, náradia a materiálu najviac vo výške obvyklého nájomného, za aké sa v tom čase a na tom mieste prenehávajú do nájmu na dohodnutý účel veci toho istého druhu alebo porovnateľné veci)	363,87 €
I.	Výdavky na služby	263,40 €
Bežné transfery		
J.	(výdavky na bežné v rozsahu vreckového podľa osobitného predpisu - Zákon č. 305/2005 Z. z., odstupného, odchodného, náhrady príjmu pri dočasnej pracovnej neschopnosti zamestnanca podľa osobitného predpisu - Zákon č. 462/2003 Z. z.)	435,21 €
Odpisy		
K.	(odpisy hmotného majetku a nehmotného majetku podľa účtovných predpisov, o ktorom poskytovateľ sociálnej služby účtuje a odpisuje ho ako účtovná jednotka - Zákon č. 431/2002 Z. z.) odpis hmotného majetku, ktorým sú novoobstarané stavby, byty a nebytové priestory užívané na účely poskytovania sociálnych služieb v zariadeniach alebo ich technické zhodnotenie, najviac vo výške obvyklého nájomného, za aké sa v tom čase a na tom mieste prenehávajú do nájmu na dohodnutý účel veci toho istého druhu alebo porovnateľné veci)	0,00 €
Spolu EON na jedného prijímateľa sociálnej služby za rok 2022		15 080,70 €

V Zariadení sociálnych služieb VYKUPITEĽ druh služby zariadenie pre seniorov ukončilo svoju činnosť ku dňu 31.12.2022 výmazom z registra poskytovateľov sociálnych služieb. Kapacitne miesta ZPS budú presunuté na špecializované zariadenie z dôvodu reprofiliácie celého zariadenia.

Údaje o ekonomicky oprávnených nákladoch na jedného prijímateľa sociálnej služby podľa druhu poskytovanej sociálnej služby za kalendárny rok 2022 v zmysle zákona č. 448/2008 Z. z. § 67a v **Zariadení sociálnych služieb VYKUPITEĽ - špecializované zariadenie** Nesvady.

Poskytovateľ sociálnej služby:	ALŽBETKA, n. o., Školská 429/4, 052 01 Spišská Nová Ves
Zariadenie sociálnej služby:	Zariadenie sociálnych služieb VYKUPITEĽ, Nová 439/6, 946 51 Nesvady
Druh sociálnej služby:	špecializované zariadenie
Forma sociálnej služby:	pobytová
Počet prijímateľov soc. služieb za sledované obdobie:	8,83
Sledované obdobie:	ROK 2022

Položka	Ekonomicky oprávnené náklady (EON) na jedného prijímateľa sociálnej služby za kalendárny rok 2022	Celkove za sledované obdobie (na dve desatinné miesta)
A.	Mzdové náklady (mzdy, platy a ostatné osobné vyrovnania vo výške, ktorá zodpovedá výške platu a ostatných osobných vyrovnaní podľa osobitného predpisu - Zákon č. 553/2003 Z. z.)	10 747,97 €
B.	Zákonné odvody (poistné na verejné zdravotné poistenie, poistné na sociálne poistenie a povinné príspevky na starobné dôchodkové sporenie platené zamestnávateľom v rozsahu určenom podľa písmena A.)	3 782,68 €
C.	Cestovné náhrady (tuzemské cestovné náhrady)	0,00 €
D.	Spotreba energie (výdavky na energie, vodu a komunikácie)	760,60 €
E.	Spotreba materiálu (materiál okrem reprezentačného vybavenia nových interiérov)	3 506,20 €
F.	Dopravné	40,82 €
G.	Rutinná - štandardná údržba (výdavky na rutinnú údržbu a štandardnú údržbu okrem jednorazovej údržby objektov alebo ich častí a riešenia havarijných stavov)	170,89 €
H.	Nájomné (nájomné za prenájom nehnuteľnosti alebo inej veci okrem dopravných prostriedkov a špeciálnych strojov, prístrojov, zariadení, techniky, náradia a materiálu najviac vo výške obvyklého nájomného, za aké sa v tom čase a na tom mieste prenehávajú do nájmu na dohodnutý účel veci toho istého druhu alebo porovnateľné veci)	360,14 €
I.	Výdavky na služby	355,17 €
J.	Bežné transfery (výdavky na bežné v rozsahu vreckového podľa osobitného predpisu - Zákon č. 305/2005 Z. z., odstupného, odchodného, náhrady príjmu pri dočasnej pracovnej neschopnosti zamestnanca podľa osobitného predpisu - Zákon č. 462/2003 Z. z.)	559,48 €
K.	Odpisy (odpisy hmotného majetku a nehmotného majetku podľa účtovných predpisov, o ktorom poskytovateľ sociálnej služby účtuje a odpisuje ho ako účtovná jednotka - Zákon č. 431/2002 Z. z.) odpis hmotného majetku, ktorým sú novoobstarané stavby, byty a nebytové priestory užívané na účely poskytovania sociálnych služieb v zariadeniach alebo ich technické zhodnotenie, najviac vo výške obvyklého nájomného, za aké sa v tom čase a na tom mieste prenehávajú do nájmu na dohodnutý účel veci toho istého druhu alebo porovnateľné veci)	0,00 €
Spolu EON na jedného prijímateľa sociálnej služby za rok 2022		20 283,95 €

4. PRÍLEŽITOSTI A RIZIKÁ

Príležitosti, ktoré môžu v budúcnosti ovplyvniť činnosť organizácie:

Priaznivá sociálna politika štátu; prajný postoj a aktívna podpora zriaďovateľa; dobrá spolupráca s mestami, obcami a rôznymi organizáciami; aktuálnosť našich služieb vzhľadom k potrebám v spoločnosti; stály záujem okolia o služby poskytované v našich organizačných zložkách; podpora našej činnosti zo strany sponzorov a darcov; možnosti využitia fondov z EÚ a nadácií cez grantové ponuky na skvalitnenie činnosti; využitia operačných programov Ľudské zdroje a projektov cez ÚPSVaR; či ponuky na zvyšovanie odbornosti zamestnancov.

Riziká, ktoré môžu v budúcnosti ovplyvniť činnosť organizácie:

Rok 2022 bol značne poznačený pandemiou s jej opatreniami, čo sa bezprostredne dotýkalo aj našich zariadení. Tento rok sa ďalej niesol v znamení vojny na Ukrajine a s ňou súvisiacimi krízami, akými sú rastúce ceny palív, plynu a energií vôbec. Celú Európu, ktorej sme súčasťou, zasiahla výrazná inflácia, ktorá sa dotýka každodenného života nás všetkých. Vnímame tiež silné spoločenské napätie.

Rizikom je nedostatok finančných prostriedkov; vysoké odvodové zaťaženie; nárast cien; nestabilita, stupňujúce sa požiadavky a nízka zrozumiteľnosť súčasnej legislatívy; nepriaznivé zmeny v demografickom vývoji spoločnosti; migrácia mladých ľudí do zahraničia a podobne.

ZÁVER

Žijeme náročné obdobie, no zároveň sa stretávame s otvorenosťou a ochotou iných, ktorí chcú pomôcť a vedia priložiť ruku k dobrému dielu či už brigádnicke, dobrovoľnícky, darmi, finančne, tvorivo a prajne vôbec, v neposlednom čase modlitbovým zázemím.

Zo strany štátu pomoc vo forme dotácií má nateraz svoj stabilný charakter. Niekoľkokrát sme mali skúsenosť, že nám bola poskytnutá finančná podpora zvlášť vo forme mimoriadnych odmien zamestnancom. Praktickú pomoc sme skúsili aj tým, že počas obdobia pandémie sme pre naše zariadenia dostávali od MPSVaR dostatočné zásoby testov na Covid a osobné ochranné pracovné pomôcky.

Zo strany zriaďovateľa cítime zaručenú pomoc a zázemie pri rôznych ťažkostiach a výzvach. Toto je pre nás signálom, že naša strategická vízia má budúnosť a nepriaznivé vonkajšie okolnosti nebudú mať podstatný vplyv na celkové fungovanie organizácie ALŽBETKA, n. o.

Nezisková organizácia ALŽBETKA, n. o., chce ďalej naplňovať svoju víziu, ciele a poslanie. Chce jednoducho a pokorne slúžiť tým, ktorí sú v našom okolí a potrebujú pomoc či už formou sociálnej služby, kurately, vo výchove a vzdelávaní, alebo inými drobnými činmi.

Chcem v závere vysloviť vďačnosť všetkým jednotlivcom i organizáciám, ktorí nám všestranne pomáhali či už osobne, finančne, morálne i modlitbami.

V Spišskej Novej Vsi, 03. 03. 2022

Mgr. Darina Haburajová
štatutárny orgán n. o.

Prílohy : Správa audítora z overenia ročnej účtovnej závierky k 31. 12. 2022
Účtovná závierka neziskovej účtovnej jednotky za rok 2022