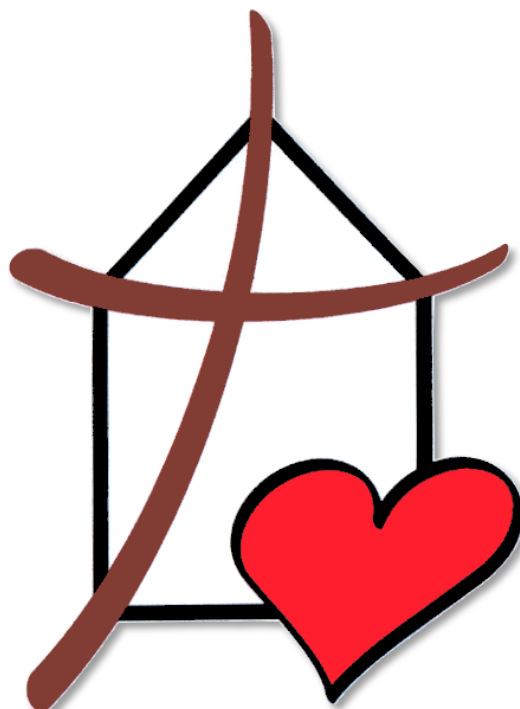


# ALŽBETKA n. o.

Školská 4, 052 01 Spišská Nová Ves



## VÝROČNÁ SPRÁVA

o činnosti a hospodárení  
neziskovej organizácie Alžbetka, n.o.

**za rok 2015**

Vypracovala: Mgr. Anna Štutiková, riaditeľka Alžbetka n. o.

Odborný garant: Ing. ThLic. Helena Sedláková

Spišská Nová Ves 18. 3. 2016

# I. STRUČNÝ POPIS ORGANIZÁCIE

NEZISKOVÁ ORGANIZÁCIA Alžbetka, n. o. so sídlom Školská 4, 052 01 Spišská Nová Ves, IČO 35581131, DIČ 2021867188 bola zaregistrovaná Krajským úradom v Košiciach v registri neziskových organizácií podľa § 11 ods. 1 zák. č. 213/1997 Z. z. o neziskových organizáciách poskytujúcich všeobecne prospešné služby pod č. OVVS /33/2004.

Týmto rozhodnutím jej bol odsúhlasený druh všeobecne prospešných služieb - organizovanie voľného času detí a mládeže prostredníctvom krúžkovej činnosti zo sociálne slabých rodín, animácia voľného času počas voľných dní organizovaním športových a turistických podujatí, príprava spoločenských a kultúrnych aktivít, možnosť čítania a zapožičiavania si duchovnej literatúry, poskytovanie odbornej psychologickej, rehabilitačnej i osvetovej pomoci ženám a matkám na materskej dovolenke, dlhodobo nezamestnaným a rómskym spoluobčanom, duchovná a sociálna pomoc starým a chorým ľuďom, duchovné obnovy, duchovné cvičenia a iné náboženské aktivity, usporadúvanie diskusných stretnutí, seminárov, kurzov a prednášok, vydávanie občasníka Alžbetka, zriaďovanie zariadení sociálnych služieb, poskytovanie ambulantných sociálnych služieb a poskytovanie sociálneho poradenstva.

Nezisková organizácia postupne zriaďovala nasledovné zariadenia:

- A. **KRÍZOVÉ STREDISKO (KS)** so sídlom na Školskej 4 v Spišskej Novej Vsi bolo otvorené dňa 10. 9. 2006. MPSVaR SR udelilo neziskovej organizácii Alžbetka, n. o. pod č. 6238/2006-I/21 AK akreditáciu na vykonávanie opatrení sociálnoprávnej ochrany detí a sociálnej kurately v krízovom stredisku podľa § 62 zákona č. 305/2005 o sociálnoprávnej ochrane detí a sociálnej kuratele, ktorá bola predĺžená na ďalších päť rokov na základe rozhodnutia MPSVR SR č. 1624/2011-I/25AK zo dňa 15. 4. 2011 a zároveň bola zariadeniu udelená akreditácia na vykonávanie opatrení podľa §11, §12 a §17 zákona č. 305/2005 Z. z. Rozhodnutím Regionálneho úradu verejného zdravotníctva so sídlom v Spišskej Novej Vsi zo dňa 28. 03. 2011 bola jeho kapacita upravená na 18 klientov.

- B. ZARIADENIE PRE SENIOROV A DOMOV SOCIÁLNYCH SLUŽIEB (ZpS a DSS)** začali svoju činnosť 1.12.2008 na základe registrácie Prešovského samosprávneho kraja, ktorý ako príslušný orgán v zmysle § 71a zákona NR SR č. 195/1998 Z. z. o sociálnej pomoci vyhovel žiadosti neziskovej organizácie Alžbetka a zaradil Dom sv. Jozefa do registra subjektov, ktoré poskytujú sociálne služby v zmysle citovaného zákona na území Prešovského samosprávneho kraja dňa 16. 7. 2008.
- C. MATERSKÁ ŠKOLA (MŠ)** bola zaradená do siete škôl a školských zariadení Slovenskej republiky rozhodnutím MŠ SR pod číslom 7781/2010-917 ako súkromná materská škola s dátumom začatia činnosti od 1. 9. 2010.
- D. DOMOV NA POL CESTE (DpC)** bol zapísaný do registra poskytovateľov sociálnych služieb v zmysle §12 Zákona č. 448/2008 na Košickom samosprávnom kraji dňa 22.11.2011. Jeho kapacita bola stanovená na 6 miest pre mladých dospelých po skončení ústavnej starostlivosti vo veku od 18 do 25 rokov. Činnosť Domova na polceste začala v priebehu 1. polroka 2012. Na našu žiadosť bol DpC 27.04.2015 vymazaný z registra poskytovateľov sociálnych služieb. K 01. 06. 2015 bolo Dohodou s KSK ukončené a finančne vysporiadané poskytovanie sociálnej služby.

## 1. POSLANIE, KRÁTKODOBÉ A DLHODOBÉ CIELE ORGANIZÁCIE

Cieľom odborných pracovníkov, pedagógov a vychovávateľov je naplniť vopred stanovené vízie, poslanie a ciele organizácie:

- Poskytovať pomoc jednotlivcom, ktorí sa nachádzajú v nevýhodnej sociálnej situácii;
- Vytvárať vhodné priestorové podmienky pre poskytovanie sociálnych služieb v zariadení, ktoré je v súlade so zásadami starostlivosti na komunitnej báze, t. j. v prirodzenom sociálnom prostredí alebo v prirodzenom spoločenstve čo najviac podobnom rodine;
- Napomáhať prirodzený rast a rozvoj jednotlivcov prostredníctvom individuálnych plánov;
- Prostredníctvom rozvoja skupiny prispieť k rozvoju individuálnych potenciálov jej jednotlivých členov a k obohateniu ich života;
- Zabraňovať sociálnej dysfunkčnosti členov rodiny užšou spoluprácou s rodinou;
- Vytvárať priestor pre spoluprácu s biologickou rodinou;
- Pomáhať členom rodiny, aby sa aktívne zúčastňovali na živote rodiny, rozvíjali svoje vlastné chápanie, posilňovali svoju občiansku zodpovednosť a záujem o dianie v spoločnosti;
- Zabezpečiť kvalitné predprimárne vzdelávanie detí, ktoré má prispieť k zvládnutiu povinnej školskej dochádzky a k integrácii detí do spoločnosti.

## 2. ETICKÉ PRINCÍPY A HODNOTY

V hodnotovom systéme neziskovej organizácie sa zamestnanci snažia vo svojej práci uplatňovať nasledovné etické princípy a hodnoty:

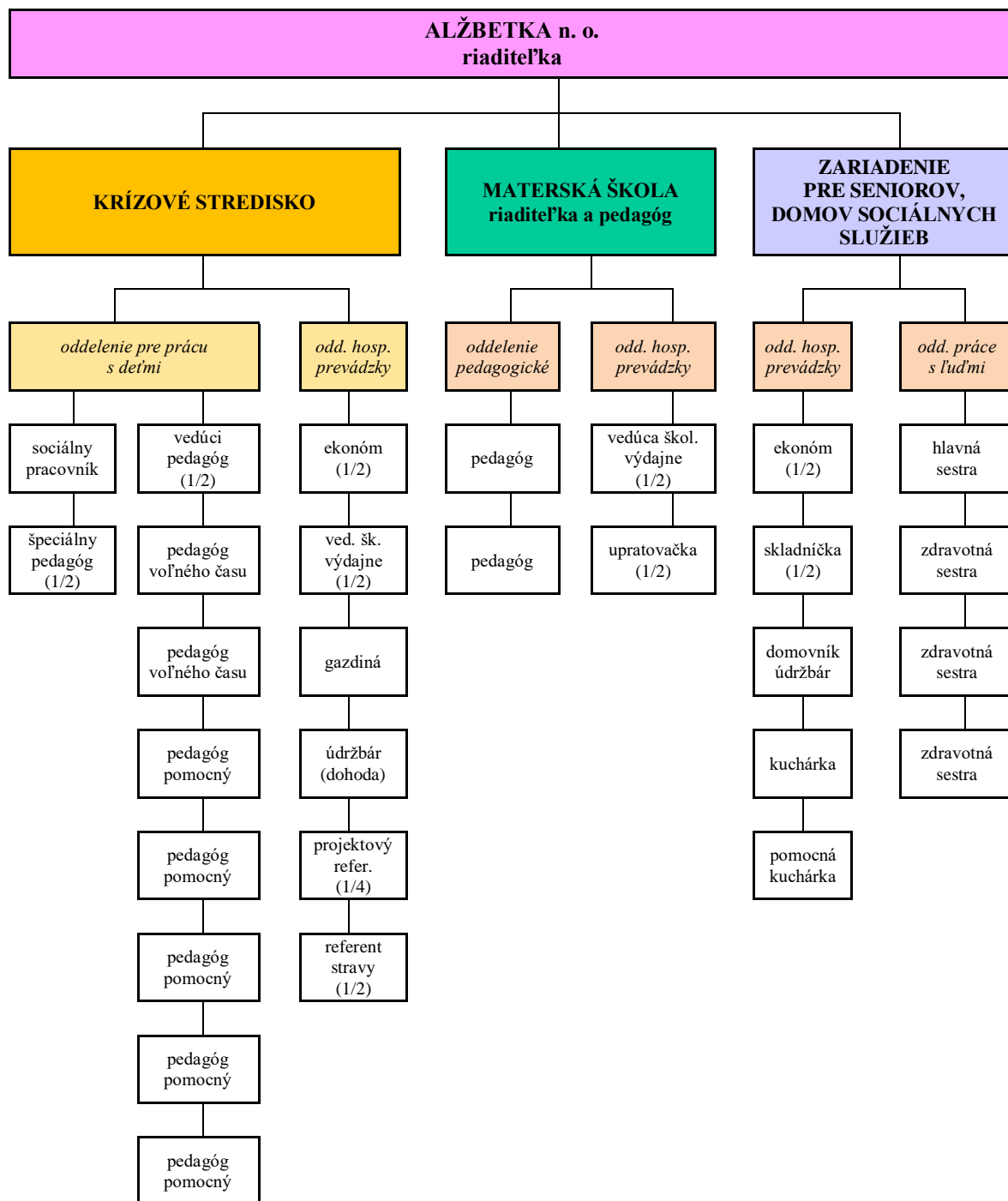
- Mať zmysel pre morálnu zodpovednosť, pre realizáciu mravných ideí, vyjadrených v zásadách konať dobro, ktorého kritériom je o. i. spravodlivosť voči iným;
- Rozhodovať v duchu mravného kategorického imperatívu, ktorého kritériom je ľudská ohľaduplnosť ako všeobecne platná zásada;

- Pristupovať ku klientovi s úctou a nie ako k prostriedku. Mierou všetkých vecí je človek, je hodnotou hodnôť;
- Nespôsobovať utrpenie iným a chrániť život ako najvyššiu hodnotu. Etika úcty k životu, ku všetkým jeho formám prejavu.

Hlavným poslaním každého zamestnanca je byť človekom zodpovedným vo všetkých rovinách – k sebe samému, k okolitému svetu a k tým, ktorí potrebujú našu pomoc. Celkom prirodzene sa týchto rovín dotýka každá činnosť v rámci sociálnej práce, ktorá je pomocou, podporou, službou a sprevádzaním.

Odborná formácia zamestnancov je zabezpečovaná prostredníctvom seminárov, školení, konferencií a supervíziou. Duchovnú formáciu zabezpečujú kňazi – pedagógovia KU v Ružomberku a TF v Spišskom Podhradí.

### 3. ORGANIZAČNÁ ŠTRUKTÚRA



Legenda: 1 - celý úväzok  
 1/2 - polovičný úväzok  
 3/4 - trojštvrťinový úväzok  
 1/4 - štvrtinový úväzok

#### 4. ZÁKLADNÉ PRINCÍPY RIADENIA

Najvyšším orgánom neziskovej organizácie je správna rada, ktorá má svojho predsedu a ďalších štyroch členov. Správna rada volí a odvoláva riaditeľku. Riaditeľka je štatutárnym orgánom, ktorý riadi činnosť neziskovej organizácie a koná v jej mene. Rozhoduje o všetkých záležitostiach neziskovej organizácie v zmysle ustanovení § 23 zákona 213/1997 Z.z. Riaditeľka je oprávnená zúčastňovať sa na rokovaníach správnej rady s hlasom poradným. Za svoju činnosť zodpovedá správnej rade. Funkčné obdobie správnej rady, dozornej rady a riaditeľky je tri roky.

Členovia správnej a dozornej rady a riaditeľka sa v roku 2015 stretli na dvoch zasadnutiach.

Zamestnanci neziskovej organizácie sú riadení riaditeľkou, ktorá riadi ich pracovnú činnosť.

Riaditeľka:

- a) má právo a povinnosť samostatne rozhodovať v rámci platných právnych predpisov;
- b) pomáha pracovníkom pri plnení uložených úloh odborným vedením a kontrolou práce;
- c) nesie zodpovednosť za svoje rozhodnutia a za výsledky práce jednotlivých zložiek;
- d) riaditeľka neziskovej organizácie je zároveň riaditeľkou Krízového strediska a vedúcou Zariadenia pre seniorov a Domova sociálnych služieb;
- e) riaditeľka MŠ je menovaná na základe výberového konania na 4-ročné funkčné obdobie;
- f) riaditeľka KS menuje tri zástupkyne - pre oblasť sociálno-právnej ochrany a sociálnej kurately, pre oblasť výchovy a pre ekonomické záležitosti vo všetkých zložkách n. o;
- g) vedúci pracovníci sú podriadení riaditeľke, od nej prijímajú príkazy a úlohy, jej odpovedajú za ich plnenie. Vedúci pomáhajú pracovníkom pri plnení uložených úloh, sú zodpovední za činnosť svojich úsekov, majú právo vydávať pokyny a úlohy svojim podriadeným a kontrolovať ich plnenie.

## II. AKTIVITY ORGANIZÁCIE

### A. KRÍZOVÉ STREDISKO ALŽBETKA, N. O.

Ako jediné zariadenie v spišskonovoveskom okrese podľa zák. 305/2005 § 62 Z. z. zabezpečuje:

- a) vykonávanie opatrení podľa zákona o sociálnoprávnej ochrane detí a sociálnej kuratele na základe dohody so zákonným zástupcom dieťaťa alebo na základe dohody s plnoletou fyzickou osobou, ak sa dieťa, rodina alebo plnoletá fyzická osoba nachádzala v krízovej životnej situácii;
- b) výkon rozhodnutia súdu o výchovnom opatrení podľa osobitného predpisu;
- c) výkon rozhodnutia súdu o predbežnom opatrení podľa osobitného predpisu;
- d) výkon výchovného opatrenia.

Krízové stredisko vykonáva svoju činnosť pobytovou formou. Cieľovou skupinou sú deti vo veku od 0 do 18 rokov, ktoré sa ocitli bez akejkoľvek starostlivosti alebo ich život a zdravie, priaznivý psychický, fyzický a sociálny vývin a výchova boli vážne ohrozené alebo narušené, ktoré boli týrané a zanedbané, u ktorých sa vyskytovali poruchy správania, výchovné problémy, záškoláctvo, krádeže, a ktoré pochádzali zo sociálne a hmotne núdznych rodín.

### 1. ZHODNOTENIE ČINNOSTI SOCIÁLNEHO PRACOVNÍKA

Vychádzajúc z vízie, poslania a cieľov organizácie sme sa v hodnotenom období zamerali na skvalitnenie poskytovaných služieb v Krízovom stredisku stanovením si nasledovných **PRIORÍT**:

- Vytváranie bezpečného prostredia, ktoré by dieťaťu dočasne čo najviac nahradilo rodinné prostredie so zreteľom na jeho špecifické potreby;
- Vytváranie podmienok a zabezpečovanie príležitostí na udržiavanie súrodeneckých a rodinných väzieb v čo najväčšej miere – stretávaním sa dieťaťa s biologickou rodinou a príbuznými – realizovanie návštev v rodinách, umožnený pobyt u rodičov, resp. iných blízkych ľudí, telefonický, poštový i elektronický kontakt;



- Skvalitňovanie foriem individuálneho plánu – spolu s realizovaním výchovného plánu a plánu sociálnej práce s dieťaťom a jeho rodinou. Základom je spoluúčasť klienta pri ich tvorbe;
- Zdokonalenie a rozvíjanie výchovnej práce podľa pedagogiky M. Montessori slúžiacej na rozvoj sebaobslužných činností a samostatnosti v napĺňaní primárnych potrieb a nenútené vstrebanie veľkého množstva znalostí zo svojho bezprostredného okolia, ako aj podporovanie prirodzenej túžby dieťaťa poznávať a učiť sa;
- Organizovanie a účasť na prípadových konferenciách – poväčšine do 1 mesiaca od umiestnenia dieťaťa v zariadení so stanovením konkrétnych úloh a ich hodnotením;
- Zintenzívnenie vzájomnej spolupráce a nastavením jednotnosti práce s pracovníkmi odboru SPODaSK, s rodinnými asistentmi, s dôrazom na spoluprácu s terénnymi pracovníkmi v procese sanácie rodiny;
- Zvýšenie odbornosti zamestnancov a ich systematické vzdelávanie účasťou na rôznych kurzoch, seminároch, školeniach, odborných konferenciách a prednáškach.

Za dôležité pre deti sme považovali vypracovanie plánu na zvládnutie krízy. V pláne sa zväžili reálne možnosti dieťaťa a jeho ambície i možnosti KS. Plán na zvládnutie krízy sociálny pracovník konzultoval aj s ďalšími odborníkmi, určil základné ciele a úlohy pre seba i pre dieťa a stanovil najvhodnejšiu formu sociálnej terapie.

Pre rok 2015 bolo finančne zazmluvnených **18 detí**, z toho 9 miest pre ÚPSVaR a 9 pre VÚC.

Obsadenosť lôžok v jednotlivých mesiacoch													
Mesiac	I.	II.	III.	IV.	V.	VI.	VII.	VIII.	IX.	X.	XI.	XII.	Priemer za rok 2015
<b>Celková obsadenosť</b>	17,10	15,93	15,65	11,80	9,42	11,03	15,55	18,00	17,13	16,35	18,00	16,52	<b>15,21</b>
<b>Obsadenosť ÚPSVaR</b>	9,00	9,00	9,00	9,00	7,42	8,83	9,00	9,00	9,00	9,00	9,00	9,00	<b>8,85</b>
<b>Obsadenosť VÚC</b>	8,10	6,93	6,65	2,8	2,00	2,2	6,55	9,00	8,13	7,35	9,00	7,52	<b>6,36</b>
<b>Celková obsadenosť lôžok za rok 2015 je 15,21 detí, čo je 84,5 %.</b>													

Na základe čoho boli prijatí klienti do Krízového strediska v roku 2015				
predbežné opatrenie	výchovné opatrenie	na žiadosť matky/otca	na vlastnú žiadosť	Spolu za r. 2015
29	1	10	0	40

Ukončenie zabezpečovania starostlivosti v krízovom stredisku na základe predbežného alebo výchovného opatrenia v roku 2015	
	Počet detí spolu
V sledovanom roku krízové stredisko ukončilo poskytovanie starostlivosti deťom	27
Z toho:	
Návrat do pôvodnej rodiny	13
Umiestnenie dieťaťa do náhradnej osobnej alebo náhradnej rodinnej starostlivosti	3
Nariadenie ústavnej starostlivosti	11
Iné	0

Ukončenie zabezpečovania starostlivosti v krízovom stredisku na základe dohody zo zákonným zástupcom v roku 2015	
	Počet detí spolu
V sledovanom roku krízové stredisko ukončilo poskytovanie starostlivosti deťom	10
Z toho:	
Návrat do pôvodnej rodiny	7
Umiestnenie dieťaťa do náhradnej osobnej alebo náhradnej rodinnej starostlivosti	0
Nariadenie ústavnej starostlivosti	1
Iné - k 31.12.2015 neukončená starostlivosť v KS	2

## 2. ZHODNOTENIE ČINNOSTI ŠPECIÁLNEHO PEDAGÓGA, PEDAGOGIKY A VÝCHOVY

V hodnotenom období plnila úlohy špeciálneho pedagóga vedúca výchovy. Zamerala sa na osobné stretnutia s učiteľmi a získavanie informácií o deťoch, na ich správanie v škole, prípravu na vyučovanie a ich školské výsledky. Pomoc deťom

poskytovala v individuálnych a skupinových stretnutiach. Pedagogickým pracovníkom poskytovala metodickú pomoc a konzultácie, vypracovávala odporúčania adekvátnych pedagogických postupov a overovala ich plnenie, zabezpečovala metodický materiál a pomôcky.

Pedagogickí a výchovní pracovníci využívali rôzne druhy výchovných metód, ktorými sa snažili dosiahnuť všestranný rozvoj osobnosti detí po stránke psychomotorickej, poznávacej, sociálnej, emocionálnej a morálnej.

Pri výchovno-vzdelávacej činnosti išlo tiež o uľahčenie plynulej adaptácie na zmenené prostredie – pobyt v Krízovom stredisku, napĺňanie potrieb detí formou sociálneho kontaktu s rovesníkmi a okolím, podporou a v mnohých prípadoch aj vytvorením vzťahu dieťaťa k poznávaniu a učeniu, účasť na výchovno-vzdelávacej činnosti v sieti škôl.

Dôležité bolo tiež prihliadať na rôzne sociokultúrne a socioekonomické zázemie detí a rozvíjať hygienické a stravovacie návyky, komunikačné zručnosti a zásady spoločenského správania a eliminovať nežiadúce prvky správania. Pedagógovia sa usilovali tiež o to, aby sa deťom vstpeovali základné hodnoty, ako sú láska, priateľstvo, skromnosť, solidarita, obetavosť, česnosť, tolerancia, úcta ku každej ľudskej bytosti, sebadisciplína a pod.

V prípade potreby sme využívali odborné poradenstvo s inými odborníkmi (pediater, logopéd, psychológ, psychiater atď.).

V práci s predškólákmi sme sa pridržovali Štátneho vzdelávacie programu pre MŠ ISCED 0.

**V RÁMCI NÁUČNEJ ČASTI** sa pedagogickí pracovníci zamerali na rôzne oblasti práce podľa veku a aktuálnych potrieb dieťaťa (hygienické, stravovacie a samoobslužné činnosti, rozvoj komunikačných zručností, bežné domáce práce, nakupovanie a hospodárenie s peniazmi, príprava na školské vyučovanie, rozvoj logického myslenia) a využitie rôznych metód brainstorming, skupinové a individuálne práce, rozhovor, besedy, sledovanie aktualít z domova a zo sveta.

**V RÁMCI VÝCHOVNEJ ČASTI**, sociálnej terapie, ako aj preventívnych aktivít sme považovali za nevyhnutné pokračovať v už začatej práci cez záujmové kútiky a záujmovú činnosť, ktorá pôsobila ako doplnok vízie, poslania, priorít a cieľov

organizácie a mala vplyv na rozvoj osobnosti detí. Záujmová činnosť bola zameraná na prácu v jednotlivých kútikoch (multimediálny, literárny, kútik Montessori, muzikoterapeutický, biblioterapeutický, kútik pre praktický život, Hobby klub a iné športové aktivity, oddychový a hrací kútik).

### **3. PRIMÁRNE AKTIVITY KRÍZOVÉHO STREDISKA**

Už tradične sa v čase Vianoc uskutočňuje stretnutie s názvom **DEŇ RODINY**, kde sa stretnú deti KS, ich rodičia a príbuzní, ako aj deti, ktoré boli v danom roku tiež umiestnené v KS, ich rodičia, profesionálni rodičia, alebo vychovávatelia z Detského domova, kam deti odišli. Tento deň je vždy sprevádzaný súborom aktivít podporujúcich rodinu.

Aj v roku 2015 sme pokračovali v aktivitách **EURÓPSKÉHO ROKA RODINY** a zrealizovali sme viaceré aktivity s rôznymi zaujímavými a hodnotnými rodinami, v ktorých sa žije duch vzájomnej lásky, úcty a tolerancie, ale aj bežné fungovanie a starostlivosť o domácnosť.

Ďalšou zaujímavosťou nášho zariadenia je tradičný **REPREZENTAČNÝ PLES ALŽBETÁKOV**, ktorý má už sedemročnú tradíciu a stal sa pre nás fašiangovým zvykom. Na ples si deti pozývajú svojich kamarátov, spolužiakov, učiteľov. Tiež sú pozvaní rodičia a súrodenci, spolupracovníci a všetci zamestnanci Alžbetky.

### **4. NÁUČNO-POZNÁVACIE A REKREAČNÉ POBYTY**

V roku 2015 boli pre deti zorganizované letné náučno-poznávacie a rekreačné tábory:

- Lúčky - týždňový letný tábor;
- Tatranská Lomnica - týždňový letný tábor;
- Štúrovo - náučno-poznávací pobyt na termálnom kúpalisku Vadaš s návštevou Ostrihomu v Maďarsku

### **5. PARTICIPÁCIA NA PROJEKTOCH INÝCH ORGANIZÁCIÍ**

**CHARITATÍVY PROJEKT „OPERÁCIA VIANOČNÉ DIEŤA“** Americkej kresťanskej nadácie „SAMARITAN'S PURSE INTERNATIONAL“, kde ide o zber a distribúciu vianočných darčiekov pre chudobné deti po celom svete spojenú

s katechézou a programom. Vianočnými darčekomí boli obdarované deti Krízového strediska, ale aj z mesta Spišská Nová Ves, Letanovce, Spišský Štvrtok, Hrabušice, Spišské Tomášovce, Raslavice.

**HODINA DEŤOM** – prostredníctvom 2 skupín dobrovoľníkov – študentov sme sa aktívne zapojili do verejnej zbierky HODINA DEŤOM v uliciach mesta. Výnos zo zbierky bol uložený na účet nadácie.

## 6. DOBROVOĽNÍCI

Veľkým prínosom v rámci dobrovoľníckej činnosti pre naše zariadenie boli dobrovoľníci – študenti, ktorí v popoludňajších hodinách pomáhali deťom s domácimi úlohami, venovali sa im – osobitne počas letných prázdnin. Usporadúvali pre nich zábavné hry, hudobné programy a aktivity.

## 7. SPOLUPRÁCA KS S INÝMI ORGANIZÁCIAMI

- **ústredné orgány SPOD a SK, MPSVaR SR, ÚPSVR Bratislava, ÚPSVaR Košice, Spišská Nová Ves a v iných okresoch či krajoch;**
- spolupráca s terénnymi sociálnymi pracovníkmi, rómskymi asistentami a členmi občianskych hliadok;
- odbor zamestnanosti **ÚPSVaR** v Spišskej Novej Vsi pri zamestnávaní uchádzačov o zamestnanie v rámci aktivačných prác na dobrovoľnícku činnosť;
- **Košický samosprávny kraj** v Košiciach, odbor sociálny;
- **Mestský úrad**, oddelenie sociálnych vecí, Spišská Nová Ves;
- **Školský úrad** a oddelenie školstva, mládeže a športu MÚ v Spišskej Novej Vsi;
- **lekári** – pediatri, ďalší odborní lekári a lekári, v ktorých starostlivosti sa deti nachádzali pred príchodom do KS;
- detská psychiatrická ambulancia Košice a Detská psychiatrická liečebňa Hraň;
- **Centrum špeciálno-pedagogického poradenstva** v Spišskej Novej Vsi;
- **Centrum pedagogicko-psychologického poradenstva a prevencie** v Spišskej Novej Vsi;
- Ambulantní a klinickí **psychológovia, psychoterapeuti;**
- **Policajný zbor SR a Mestská polícia** v Spišskej Novej Vsi;

- **Špeciálne základné školy** v Spišskej Novej Vsi;
- **Základné školy** v Spišskej Novej Vsi, ktoré navštevovali klienti Krízového strediska;
- **Vysoké školy** - Katolícka univerzita v Ružomberku, Univerzita Konštantína filozofa v Nitre, Trnavská univerzita, Univerzita Pavla Jozefa Šafárika v Košiciach, Prešovská univerzita v Prešove, Žilinská univerzita v Žiline;
- Cirkevné **gymnázium** Š. Mišíka, Gymnázium, Školská 7, Gymnázium na Javorovej ulici, Školský internát pri Hotelovej akadémii v Spišskej Novej Vsi, študenti a žiaci iných stredných a základných škôl;
- **Krízové strediská** DORKA Košice, DOMINIKA Rožňava, ANIMA Michalovce;
- **Detské domovy**, kde sú umiestňované deti z nášho zariadenia;
- Rôzne **občianske združenia a nadácie**, ako je EMBRACO SLOVAKIA s.r.o., NADÁCIA JaT, NADÁCIA POŠTOVEJ BANKY, MLADÍ ĽUDIA A ŽIVOT oz., WHIRLPOOL SLOVAKIA spol. s r.o., LINDAB a.s., Nadácia Orange, Úsmev ako dar, HODINA DEŤOM, Nadácia SPP a i.

## B. ZARIADENIE PRE SENIOROV A DOMOV SOCIÁLNYCH SLUŽIEB

Zariadenie pre seniorov a Domov sociálnych služieb začal svoju činnosť 1. 12. 2008. Jeho činnosť je v súčasnosti vymedzená Zákonom o sociálnych službách a o zmene a doplnení zákona o živnostenskom podnikaní č. 448/2008 Z. z. v znení neskorších predpisov (§ 35 Zariadenie pre seniorov - ZpS a § 38 Domov sociálnych služieb - DSS). Kapacita zapísaná v registri

- v ZpS 10 prijímateľov sociálnych služieb (ďalej len PSS)
- v DSS 4 prijímatelia sociálnych služieb (ďalej len PSS)

Dom sv. Jozefa začal svoju činnosť na základe registrácie Prešovského samosprávneho kraja, ktorý ako príslušný orgán v zmysle § 71a zákona NR SR č. 195/1998 Z. z. o sociálnej pomoci vyhovel žiadosti neziskovej organizácie Alžbetka a zaradil Dom sv. Jozefa do registra subjektov, ktoré poskytujú sociálne služby v zmysle citovaného zákona na území Prešovského samosprávneho kraja.

K 31.12.2015 je v starostlivosti zaradených 13 PSS, ktoré tu prežívajú roky staroby po odchode z aktívnej činnosti. 9 PSS je v ZpS a na základe Rozhodnutia Prešovského samosprávneho kraja, Odbor sociálny, 4 PSS v DSS. Zmeny v r. 2015:

- ZpS - 07. 08. 2015 zomrela 1 PSS, zatiaľ (pre rekonštrukčné práce) iná PSS nenastúpila;
- DSS - 16. 05. 2015 zomrela 1 PSS, na jej miesto nastúpila 01. 07. 2015 ďalšia PSS.

Poskytovanie sociálnych služieb v zmysle § 35 a § 38 zákona č. 448/2008 Z. z. v znení neskorších predpisov sa v r. 2015 realizovalo v činnostiach:

- pomoc pri odkázanosti na pomoc inej fyzickej osoby
- **ZpS** - 4. stupeň odkázanosti - 3 PSS, 5. st. odk. - 4 PSS, 6. st. odk. - 3 PSS;
- **DSS** - 5. stupeň odkázanosti - 1 PSS, 6. stupeň odkázanosti - 3 PSS
- Z toho vyplýva, že PSS v prevažnej miere potrebujú pomoc inej osoby pri základných životných úkonoch - v dennom kontakte;
- základné sociálne poradenstvo - účasť pri riešení problémov PSS, príp. hľadanie a sprostredkovanie ďalšej pomoci podľa potreby a požiadaviek PSS;
- sociálna rehabilitácia - podpora samostatnosti a sebestačnosti PSS;

- zdravotná starostlivosť - lekárska poskytovaná obvodnými lekármi v ich ambulancii, alebo návštevou pri lôžku. Ošetrovateľská starostlivosť je poskytovaná podľa ordinácie lekárov, zložitejšie ošetrovateľské úkony sú sprostredkované v zdravotníckych zariadeniach v Bardejove, príp. Prešove a Košiciach kde PSS sprevádzame;
- ubytovanie - v 1- a 2-lôžkových izbách;
- stravovanie - príprava a podávanie celodennej stravy (5 jedál denne). Zostavovanie jedálneho lístka je s PSS konzultovaný;
- upratovanie, žehlenie, údržba bielizne a šatstva - sa poskytuje priebežne;
- záujmová činnosť, pracovná terapia, duchovné a náboženské aktivity, aktivity za účelom udržania a obnovy fyzických a mentálnych schopností a pracovných zručností PSS, ktoré sa vzájomne prelínajú.

**Záujmová činnosť - denné aktivity:** sledovanie správ a diania doma, vo svete, v Cirkvi prostredníctvom TV a rádia Lumen, časopisov, kníh, neformálne diskusie o diani;

**Denná účasť na bohoslužbách** - podľa aktuálneho zdravotného stavu, v ZpS a DSS, účasť na cirkevných slávnostiach vo farnosti a v ďalšom okolí;

**Týždenné spoločné stretnutia** - vzájomné konzultácie a informovanosť, prednášky, konzultácie o textoch sv. Písma, spoločné čítanie aktuálnej literatúry a pod.;

**Kultúrne programy** a návštevy detí zo škôl, detských súborov;

**Besedy s rôznymi zaujímavými ľuďmi z domova i zahraničia** /sestry na Ukrajine, v Kamerune/;

**Účasť na slávnostiach** v iných zariadeniach /CHD Vrícko, Spišská Nová Ves/;

**Príležitostné neformálne návštevy** príbuzných a známych v obci i mimo obce, spoločné vychádzky a výlety, účasť na slávnostiach a pohreboch v rámci rehole i u príbuzných;

**Spoločné oslavy a posedenia pri káve** - z príležitosti mením a narodením, jubileí a slávností, podľa možností s prizvaním príbuzných;

**Pracovná terapia** - sebaobslužné úkony, vzájomná pomoc a podpora spolubývajúcich, pomocné práce pre vlastné zariadenie, výroba drobných dekoračných predmetov.



S prezentáciou a predajom výrobkov za dobrovoľný príspevok sme sa zúčastnili prezentačno-predajných výstav, ktoré organizovali KSK a PSK.

Celá činnosť ZpS a DSS sv. Jozefa sa uskutočňuje v zmysle platnej legislatívy s ohľadom na zdravotný stav, schopnosti PSS tak, aby mali možnosť na nej participovať vlastnými rozhodnutiami a aby sa dosiahla čo najvyššia kvalita života.

#### **Spolupráca Domu sv. Jozefa s inými organizáciami:**

- MPSVaR SR Bratislava;
- Prešovský samosprávny kraj, odbor sociálny;
- Obecný úrad Raslavice;
- Obvodní lekári Raslavice;
- Odborní lekári NsP Bardejov, FN Prešov, Košice;
- Základné a Materské školy Raslavice a okolie
- Rádio Lumen;
- Vedenie Kongregácie Sestier Božského Vykupiteľa;
- Charitný dom Vrícko, Nesvady;

### **C. SÚKROMNÁ MATERSKÁ ŠKOLA**

**Hlavným cieľom materskej školy** je všestranný rozvoj osobnosti dieťaťa s uplatňovaním tvorivo-humanistických princípov, jeho sociálny, emocionálny, fyzický a intelektuálny rast v súlade s vekovými a individuálnymi osobitosťami a záujmov detí. Materská škola vo svojej pedagogickej koncepcii vychádza z koncepcie Marie Montessori ktorej základom je vytvárať edukačné prostredie, ktoré umožňuje prirodzený vývoj dieťaťa. Vnútoraná potreba „niečomu sa naučiť“ sa vyvíja v tzv. senzitivných fázach. Ide predovšetkým o určité obdobie, v ktorých je dieťa citlivé pre vnímanie a chápanie javov vnútornej reality – napríklad senzitivná fáza pre rozvoj pohybových činností, jazykových aktivít a morálneho cítenia.

Základom pre didaktickú koncepciu MŠ Alžbetka je zlúčenie detí rôzneho veku a odmietanie striktného rozdeľovania podľa vekového zloženia detí. Práve v týchto – heterogénnych skupinách má vznikáť na základe harmonického spolužitia, spolupráce a vzájomnej pomoci jednotlivcov **vedomie sociálnej jednoty**, v ktorých je dieťa rešpektované a môže sa bez prekážok uplatňovať.

## 1. ÚDAJE O POČTE DETÍ

V školskom roku 2013/2014 k 01. 01.2015 Súkromnú materskú školu Alžbetka navštevovalo 20 detí, v školskom roku 2014/2015 k 31.12.2015 SMŠ navštevovalo tiež 20 detí (aktuálne 8 dievčat a 12 chlapcov). Vekové zloženie detí:

Veková kategória	Počet detí	
	Do 30. 06. 2015	Od 01. 09. 2015
2 - ročné	1	4
3 - ročné	5	3
4 - ročné	7	5
5 - ročné	3	2
6 - ročné	4	6
<b>SPOLU</b>	<b>20</b>	<b>20</b>

Deti s odloženou povinnou školskou dochádzkou 0

Deti so špeciálnymi výchovno-vzdelávacími potrebami 0

## 2. EDUKAČNÝ PROCES

V edukačnom procese sme vychádzali zo Štátneho vzdelávacieho programu ISCED.0 a Školského vzdelávacieho programu Alžbetka. Pri určovaní cieľov sme vytvárali predpoklady pre zdravý, fyzický, psychický, sociálny a emocionálny rozvoj detí. Uplatňovali sme také formy práce, aby sa u detí rozvíjali komunikatívne schopnosti, sebaoslužné zručnosti. K rozvoju výchovno-vzdelávacieho procesu sme prispeli novými možnosťami a metódami práce.

Filozofiou MŠ je, aby dieťa bolo šťastné a pripravené na život v spoločnosti. Využívali sme formy, metódy a prostriedky stimulujúce spontánnu aktivitu detí, kladný vzťah k prírode, zdravý životný štýl, ochranu životného prostredia a environmentálne vedomie, so zámerom pre dosiahnutie optimálnej perceptuálno-motorickej, kognitívnej, citovo-sociálnej úrovne.

Snažili sme sa vytvárať atmosféru vzájomného rešpektu, akceptovať osobnosť dieťaťa, vytvárať pohodu, dbať na otvorenosť, akceptáciu citov, konfrontáciu, sebaopoznanie. Prostredníctvom zmyslového vnímania a zážitkového učenia a vytváraním podnetného prostredia s využitím rôznorodého didaktického materiálu

sme viedli deti k bezprostrednému poznávaniu okolitého sveta. Podporovali sme ich v aktívnej a tvorivej činnosti, experimentovaniu a osvojovaní si poznatkov formou hry. Zamerali sme sa na manipuláciu s predmetmi, ktoré pomáhali deťom pri nadobúdaní vedomostí a rozvíjaní zručností.

### 3. KRÚŽKOVÁ ČINNOSŤ

V rámci sociálnej terapie sme vytvorili podmienky pre krúžkovú činnosť, ktorá pôsobí v MŠ ako doplnok výchovných cieľov a zároveň má vplyv na rozvoj osobnosti dieťaťa.

V MŠ sa odpoľudňajšom čase 1-krát týždenne realizujú tieto krúžky:

Názov krúžku	Vedúci krúžku	Poplatok
Elementárne základy práce s počítačom	Ing. ThLic. Helena Sedláková – sr. Alojzína	-----
Náboženská výchova	Ing. ThLic. Helena Sedláková – sr. Alojzína	-----
Zahrajme sa po anglicky	Mgr. Mariana Užáková	-----
Detský aerobic	Ing. Daniela Šimková, Ing. Jana Buntová zo športového centra YADA	4€ za mesiac (1€/hodinu), hradia rodičia

### 4. PROJEKTY

Názov projektu	Opis projektu
<i>Vitajte škôlkari</i> Spišská knižnica v SNV	Informatická výchova detí a návšteva knižnice.
<i>Školské ovocie</i>	Realizuje sa v spolupráci so ŠJ pri MŠ Gorazdova v Spišskej Novej Vsi.
<i>Zbierame baterky</i>	Zber prenosných batérií a akumulátorov do pripraveného recykloboxu, ochrana životného prostredia.
<i>Zber plastových vrchnáčikov z PET fliaš</i>	Podpora recyklácie a ochrana životného prostredia a pomoc dieťaťu k získaniu nového invalidného vozíka.
<i>Zdravé zúbky</i> projekt DM drogerie	Motivácia k precíznemu a správne čisteniu zubov
<i>Digiškola</i> <i>Digipedia</i> Projekt Ministerstva školstva	Vytvorenie funkčného elektronického vzdelávacieho systému a uvedenie elektronických služieb do prevádzky. MŠ získala interaktívnu tabuľu, notebook, projektor, farebnú tlačiareň, optické pripojenie do internetu s možnosťou využívania digitálneho učiva v rámci výchovno-vzdelávacieho procesu.
<i>Zber papiera</i> Brantner Nova s.r.o	Zber papiera a kartónov s možnosťou recyklácie papiera

<i>Dráčik – Recykláčik</i>	Zber viečok z akýchkoľvek krémov a jogurtov s logom TAMI. Získali sme darčkové poukážky slúžiace na nákup didaktických pomôcok v Montessori herni.
<i>Pôstna krabička 2015 Slovenská katolícka charita</i>	Pomoc chudobným rodinám a deťom v Rwande a Ugande formou duchovnej a materiálnej pomoci.
<i>Sabi</i>	Zber hliníkových vrchnákov a tetrapakov so značkou SABI; ochrana životného prostredia
<i>Školský mliečny program</i>	Podpora spotreby mlieka a mliečnych výrobkov pre deti z finančných zdrojov EÚ a národných zdrojov.

## 5. POČET ZAMESTNANCOV MATERSKEJ ŠKOLY

PEDAGOGICKÍ ZAMESTNANCI		
<b>Kategória:</b>	učiteľ, pedagóg	3 zamestnanci – 2,50 úv. – I. polrok 2 zamestnanci – 2,00 úv. – II. polrok
<b>Podkategória:</b>	učiteľ pre predprimárne vzdelávanie	3 resp. 2 zamestnanci
<b>Kariérový stupeň:</b>	Samostatný pedagogický zamestnanec	3 resp. 2 zamestnanci
<b>Kariérová pozícia:</b>	Pedagog. zamestnanec špecialista (triedny učiteľ)	1 zamestnanec
	vedúci pedagogický zamestnanec (riaditeľ)	1 zamestnanec

V I. polroku 3 pedagogickí zamestnanci, v II. polroku 2 pedagogickí zamestnanci s 2. stupňom vysokoškolského pedagogického vzdelania. Od 01.09.2015 sa na výchovno-vzdelávacej práci úväzkom 0,5 podieľala dobrovoľníčka zamestnaná cez ÚPSVaR Spišská Nová Ves.

Na prevádzke MŠ sa 0,50 úv. podieľa vedúca výdajnej školskej jedálne a 0,50 úv. upratovačka.

Riaditeľka MŠ v januári 2015 ukončila funkčné vzdelávanie „Riadenie školy a školského zariadenia“ realizované cez Metodicko-pedagogické centrum v Prešove.

## 6. SPOLUPRÁCA S RODINOU

Rodina a materská škola sú inštitúcie, ktoré sa podieľajú na výchove i na celkovom osobnostnom rozvoji dieťaťa. Spolupráca s rodinou cez Rodičovské spoločenstvo a individuálne pohovory rodičov s pedagógmi, ktoré sú zamerané na pedagogické a metodické rady pre prácu s didaktickými pomôckami, je na veľmi dobrej úrovni.

## 7. POPLATKY A PRÍSPEVKY RODIČOV V MATERSKEJ ŠKOLE

V záujme zvyšovania kvality poskytovania výchovy a vzdelávania v Materskej škole Alžbetka v súvislosti s vyhodnotením čerpania rozpočtu za rok 2014 a zostavovaním rozpočtu na rok 2015, so súhlasom Správnej rady Neziskovej organizácie Alžbetka pristupujeme k úprave poplatkov a príspevkov rodičov v školskom roku 2015/2016 nasledovne:

### A. Príspevok za pobyt dieťaťa v materskej škole

Vekové zloženie	Mesačný príspevok	
	do 30.06.2015	od 01.09.2015
Dieťa vo veku do 3 rokov	20,00 €	24,00 €
Dieťa vo veku od 3 do 5 rokov	12,00 €	16,00 €
Dieťa vo veku od 5 do 6 rokov (jeden rok pred plnením povinnej školskej dochádzky oslobodenie v zmysle VZN SNV)	0,00 €	0,00 €

Mesačný príspevok za pobyt dieťaťa v materskej škole je možné znížiť o 35% na požiadanie zákonných zástupcov dieťaťa a potvrdení príslušných úradov:

- u detí - súrodencov navštevujúcich SMŠ,
- kde príjem oboch zákonných zástupcov dieťaťa je na úrovni minimálnej mzdy,
- z iných závažných rodinných dôvodov.

### B. Príspevok za stravu v materskej škole

Príspevok za stravu v materskej škole je stanovený na základe Dodatku č. 4 zo dňa 13.08.2015 k Zmluve o dielo č. 03/2012 zo dňa 03.09.2012 so Správou školských zariadení, Štefánikovo námestie 1, Spišská Nová Ves:

Druh príspevku	Výška príspevku	
	do 30.06.2015	od 01.09.2015
Stravná jednotka celkom	1,10 €	1,17 €

### C. Príspevok na rodičovské spoločenstvo

V školskom roku 2015/2016 si rodičia na Plenárnom zasadnutí rodičovského spoločenstva dňa 27.08.2015 odsúhlasili výšku príspevku v hodnote 10 € na školský rok.

### D. Iné príspevky

Druh príspevku	Výška príspevku	
	do 30.06.2015	od 01.09.2015
Pomôcky v materskej škole za polrok (tvorivé doplnky, výkresy, farbičky, farby, farebné papiere, nožnice)	10,00 €	10,00 €
Úrazové poistenie dieťaťa v materskej škole za školský rok	1,14 €	1,14 €
Činnosti spojené s prevádzkou a hygienou v materskej škole za mesiac (výmena posteľnej bielizne, pranie, žehlenie, hygienické a čistiace prostriedky, réžia za prípravu stravy a iné)	0,00 €	6,00 €
Príspevok na tekuté mydlo a toaletný papier na polrok	1,50 €	0,00 €

## 8. SPOLUPRÁCA MŠ S INÝMI ORGANIZÁCIAMI A SUBJEKTMI

Súkromná materská škola Alžbetka spolupracovala v školskom roku 2014/2015 a následne i 2015/2016 s organizáciami:

- Mesto Spišská Nová Ves;
- **Školský úrad** a oddelenie školstva, mládeže a športu MÚ v Spišskej Novej Vsi;
- Školský úrad Spišská Kapitula – Spišské Podhradie;
- Metodicko-pedagogické centrum v Prešove;
- Centrum pedagogicko-psychologického poradenstva a prevencie v Spišskej Novej Vsi;
- Základná škola sv. Cyrila a Metoda v Spišskej Novej Vsi;
- Základná škola na Levočskej ulici v Spišskej Novej Vsi;
- Spišská knižnica v Spišskej Novej Vsi;
- Mestská polícia v Spišskej Novej Vsi;
- Správa Národného parku Slovenský raj v Spišskej Novej Vsi;

- Múzeum Spiša v Spišskej Novej Vsi;
- Galéria umelcov Spiša v Spišskej Novej Vsi;
- Multifunkčné banícko-energetické centrum Barbora v Spišskej Novej Vsi;
- Horská záchranná služba v Slovenskom raji;
- PEPE Ski and Snowboard School Levočská dolina – Levoča;
- Logopedická ambulancia PaedDr. Mária Šišková v Spišskej Novej Vsi;
- Očná ambulancia (binokulárne vyšetrenie zraku detí) v Spišskej Novej Vsi

### III. FINANČNÁ SITUÁCIA

V priebehu roku 2015 Alžbetka, n. o. bola financovaná z týchto finančných príspevkov z verejných zdrojov:

1. Finančný príspevok poskytovaný Košickým samosprávnym krajom (KSK) v Košiciach na financovanie prevádzkových nákladov akreditovaného subjektu KS na vykonávajúceho opatrení podľa zákona č. 305/2005 Z.z. o sociálnoprávnej ochrane detí a o sociálnej kuratele v znení neskorších predpisov vo výške 60 750,00 €. Finančný príspevok bol poskytovaný mesačne. V dôsledku neobsadenia zazmluvnených miest došlo k vráteniu finančných prostriedkov vo výške 5 361,19 €. Do 31.12.2015 bol finančný príspevok vo výške 55 388,81 € vyčerpaný.
2. Finančný príspevok poskytovaný KSK na financovanie prevádzkových nákladov poskytovanej sociálnej služby v DpC podľa § 81 písm. h) bod 1 zákona č. 448/2008 Z.z. o sociálnych službách v znení neskorších predpisov vo výške 760,95 €. V dôsledku neobsadenia zazmluvnených miest a ukončenia poskytovania sociálnej služby v DpC k 01.06.2015 došlo vráteniu finančných prostriedkov vo výške 640,25 €. Do 01.06.2015 finančný príspevok bol vyčerpaný vo výške 120,70 €.
3. Finančný príspevok poskytovaný Ústredím práce sociálnych vecí a rodiny (ÚPSVaR) v Bratislave na financovanie prevádzkových nákladov akreditovaného subjektu KS vykonávajúceho opatrenia podľa § 89 ods. 10 zákona č. 305/2005 Z.z. o sociálnoprávnej ochrane detí a o sociálnej kuratele v znení neskorších predpisov vo výške 105 300,00 €. Finančný príspevok bol poskytovaný štvrťročne. V dôsledku neobsadenia objednaných miest došlo k vráteniu finančných prostriedkov vo výške 220,64 €. Do 31.12.2015 finančný príspevok bol vyčerpaný vo výške 105 079,36 €.
4. Finančný príspevok poskytovaný Prešovským samosprávnym krajom (PSK) v Prešove na financovanie nákladov za poskytované sociálne služby v zmysle ustanovenia § 81 písm. h) bod 1 a ustanovenia § 75 zákona č. 448/2008 Z.z. o sociálnych službách v znení neskorších predpisov v Domove sociálnych



služieb (DSS) Dom sv. Jozefa Raslavice vo výške 24 367,68 €. Finančný príspevok bol poskytovaný mesačne.. V dôsledku neobsadenia miest došlo k vráteniu finančného príspevku vo výške 751,05 €. Do 31.12.2015 bol finančný príspevok vyčerpaný vo výške 23 616,63 €.

5. Finančný príspevok poskytnutý MPSVaR Bratislava na financovanie nákladov na poskytované sociálne služby podľa § 78a zákona č. 448/2008 Z. z. o sociálnych službách v znení neskorších predpisov v Zariadení pre seniorov (ZpS) Dom sv Jozefa Raslavice vo výške 38 400,00 €. Finančný príspevok bol poskytovaný štvrtročne. V dôsledku neobsadenia miest došlo k vráteniu finančného príspevku vo výške 1 535,92 €. Do 31.12.2015 bol finančný príspevok vyčerpaný vo výške 36 864,08 €.
6. Finančný príspevok na výchovu a vzdelávanie 5. – 6. ročných detí pre materskú školu (MŠ) poskytnutý Okresným úradom v Košiciach vo výške 1 085,00 €. Do 31.12.2015 bol vyčerpaný na poskytnutý účel.
7. Finančný príspevok na mzdy a prevádzku školského zariadenia (MŠ) poskytnutý mestom Spišská Nová Ves vo výške 34 000,00 €. Do 31.12.2015 bol finančný príspevok vyčerpaný na poskytnutý účel.
8. Finančný príspevok na realizáciu opatrení sociálnoprávnej ochrany detí a sociálnej kurately v KS poskytnutý mestom Spišská Nová Ves vo výške 1 000,00 €. Do 31.12.2015 bol vyčerpaný na poskytnutý účel.

### **Finančné prostriedky**

Finančné prostriedky bežných účtov v priebehu roku 2015 slúžili na financovanie prevádzkových výdavkov neziskovej organizácie Alžbetka.

Na financovanie jednotlivých činností má organizácia zriadené a vedené účty v peňažnom ústave **TATRAbanka** pre dotácie podľa zdroja.

## Rozbor položiek výkazu ZISKOV A STRÁT (na dve desatinné miesta) za Alžbetka, n. o.

<b>NÁKLADY CELKOM</b>	<b>376 071,49 €</b>
Z toho:	
Spotreba materiálu	51 457,17 €
Spotreba energie	25 187,40 €
Opravy a udržiavanie	9 200,12 €
Cestovné	435,23 €
Ostatné služby	20 965,30 €
Mzdové náklady	171 178,04 €
Zákonné sociálne poistenie	59 386,22 €
Zákonné sociálne náklady	7 122,63 €
Ostatné dane a poplatky	295,83 €
Iné ostatné náklady	1 747,19 €
Odpisy	27 678,00 €
Poskytnuté príspevky fyzickým osobám (vreckové)	1 412,36 €

### Špecifikácia nákladov

- Najvyššou nákladovou položkou boli **mzdové náklady, odpisy** hmotného investičného majetku, **spotreba energie** a **spotreba materiálu**. V položke **spotreba materiálu** je zahrnutý nákup potravín, kancelárskych potrieb, kníh, hračiek, liekov, oblečenia a obuvi, pohonných hmôt, drobného materiálu a čistiacich prostriedkov, interiérového vybavenia. a materiálu na opravu.
- V položke **opravy a udržiavania** sú zahrnuté náklady na opravu terasy, dlažby, strechy, vodárenských prác na rozvodoch budovy n. o., opravy áut, opravy tepelného čerpadla.
- V položke **cestovné** sú náklady na služobné cesty.
- **Ostatné služby** - stravné klientov KS, réžia stravy detí MŠ, telefón, internet, poštovné, kultúrne podujatia, školenia a semináre, stočné, servis a údržba programov, náklady na ubytovanie a stravovanie letných táborov, parkovné, služby BOZP a PO.

<b>VÝNOSY CELKOM</b>	<b>376 071,49 €</b>
Z toho:	
Tržby za služby klientom	42 026,70 €
Aktivácia vnútroorganizačných služieb	2 713,54 €
Úroky	0,37 €
Prijaté dary	2 561,88 €
Zákonné poplatky	541,91 €
Iné ostatné výnosy	3 763,67 €
Výnosy z použitia fondu	24 791,67 €
Prijaté príspevky od organizácií	28 684,62 €
Prijaté príspevky od fyzických osôb	2 100,67 €
Prevádzkové dotácie	257 484,38 €
Investičné dotácie	7 595,66 €
Príspevky z podielu zaplatenej 2 % dane	3 806,42 €

### Špecifikácia výnosov

<i>Prijaté dary</i>	
Potravinové dary od FO	1 601,75 €
Dar od Whirlpool Slovakia - práčka	133,29 €
Dar od Tesco Stores SR	96,90 €
Príspevok od Microsoft - softvér	729,94 €

<i>Príspevky od organizácií, granty, projekty</i>	
Príspevok od Rady Polskej misji katolíckej	1 000,00 €
Príspevky od organizácií	741,44 €
Príspevok od Embraco Slovakia	500,00 €
Príspevok od Kongregácie sestier Božského Vykupiteľa	18 443,18 €
Projekt "Dotyk s prírodou" - Nadácia Poštovej banky	1 000,00 €
Projekt „Zvýšenie kvality vykonávania SPODaSK“ Nadácia J&T	7 000,00 €

<i>Prevádzkové dotácie</i>	
<i>Z toho:</i>	
Dotácia poskytnutá VÚC Košice na prevádzku KS	55 388,81 €
Dotácia poskytnutá VÚC Košice na prevádzku DpC	120,70 €
<i>Ukončenie poskytovania sociálnej služby v Domove na pol ceste 01.06.2015</i>	
Dotácia poskytnutá ÚPSVaR Bratislava na prevádzku KS	105 079,36 €
Dotácia poskytnutá VÚC Prešov na odkázanosť a prevádzku DSS	23 616,63 €
Dotácia poskytnutá MPSVaR Bratislava na úhradu nákladov v ZpS	36 864,08 €
Dotácia Mesto SNV vykonávanie SPODaSK	1 000,00 €
Dotácia na mzdy a prevádzku MŠ poskytnutá Mestom SNV	34 000,00 €
Dotácia na výchovu a vzdelávanie 5. - 6. ročné deti poskytnutá OÚ Košice	1 085,00 €
Dotácia na podporu výchovy k plneniu školských povinností ÚPSVaR SNV	16,60 €
Dotácia na aktivačnú činnosť formou dobrovoľníckej služby ÚPSVaR SNV	313,20 €

<i>Uplatnené Výnosy budúcich období – investície nakúpené z dotácií</i>	
Dotácia FSR (Tepelné čerpadlo)	1 983,67 €
Dotácia Renovabis (auto Fiat SCUDO)	2 913,89 €
Dotácia Keramická pec	202,75 €
Dotácia na ihrisko	995,35 €
Dotácia MPSVaR SR (auto OCTAVIA)	1 500,00 €

<i>Príspevky z podielu zaplatenej 2 % dane</i>	
Výchova a vzdelávanie	2 620,54 €
Poskytovanie sociálnej pomoci	1 185,88 €

<b>HOSPODÁRSKY VÝSLEDOK ZA ROK 2015</b>	<b>0,00 €</b>
---	---------------

## Rozbor položiek výkazu SÚVAHA (na dve desatinné miesta)

<b>MAJETOK SPOLU</b>	<b>468 377,68 €</b>
Z toho:	
Stavby	542 680,93 €
Stroje, prístroje a zariadenia	38 367,50 €
Dopravné prostriedky	46 794,27 €
Pozemky	49 273,25 €
Umelecké diela a zbierky	3 883,69 €
Oprávky k stavbám	- 173 293,57 €
Oprávky k strojom, prístrojom a zariadeniam	- 31 991,63 €
Oprávky k dopravným prostriedkom	- 37 747,70 €
Materiál na sklade	2 573,33 €
Krátkodobé pohľadávky	74,17 €
Pokladnica – € bežná	1 135,52 €
Ceniny	124,80 €
Bankové účty	25 098,10 €
Náklady budúcich období	1 405,02 €

### Špecifikácia aktív

Najvyššou položkou aktív sú **stavby**.

**Pozemok** na Školskej 4 bol ocenený na základe znaleckého posudku pri kúpe objektu od mesta Spišská Nová Ves. Za pozemok organizácia neplatila, je vlastníctvom organizácie a je zúčtovaný v ostatných fondoch.

Výšku aktív v položke **strojov, prístrojov a zariadenia** predstavuje tepelné čerpadlo TC MACH a keramická vypaľovacia pec.

<b>VLASTNÉ ZDROJE A CUDZIE ZDROJE SPOLU</b>	<b>468 377,68 €</b>
Z toho:	
Základné imanie	497,91 €
Ostatné fondy	393 946,28 €
Nerozdelený zisk minulých rokov	13 404,10 €
Výsledok hospodárenia 2015	0,00 €
Krátkodobé rezervy	10 564,70 €
Sociálny fond	194,79 €
Závazky z obchodného styku	3 092,70 €
Závazky voči zamestnancom	11 358,10 €
Zúčtovanie so Sociálnou poisťovňou a zdravotnými poisťovňami	6 749,52 €
Daňové záväzky	898,26 €
Ostatné záväzky	143,29 €
Závazky voči rozpočtu územnej samosprávy	249,75 €
Výnosy budúcich období	27 278,28 €

### Špecifikácia pasív

V rámci pasív figurujú ako najvyššia položka **Ostatné fondy** ako vlastné zdroje na obstaranie dlhodobého majetku a zabezpečenie prevádzky:

Renovabis	60 614,43 €
Papstliches Missionswerk der Kinder in Deutschland	53 273,78 €
Kongregácia Sestier Božského Vykupiteľa	230 784,82 €
Ocenenie pozemku	49 273,25 €

Príspevok Renovabis vo výške 18 154,25 € bol použitý na pokrytie časti odpisov hmotného majetku a príspevok Kongregácie sestier Božského Vykupiteľa vo výške 1 928,09€ bol použitý na pokrytie časti odpisov dopravných prostriedkov s vo výške 4 709,33 € na pokrytie prevádzkových nákladov.

Druhou najvyššou položkou aktív sú **výnosy budúcich období**, ktorú predstavuje dotácia

tepelné čerpadlo TC MACH	5 616,40 €
keramická pec	759,33 €
auto Fiat SCUDO	2 437,73 €

detské integrované ihrisko	12 783,00 €
auto OCTAVIA	4 125,00 €
VBO príjem od PO	1 556,82 €

Položku pasív zvyšuje nerozdelený zisk z minulých rokov 13 404,10 €.

## **IV. RIZIKÁ A PRÍLEŽITOSTI KTORÉ MÔŽU V BUDÚCNOSTI OVPLYVNIŤ ČINNOSŤ ORGANIZÁCIE**

### **1. HLAVNÉ RIZIKÁ**

- Nedostatok finančných prostriedkov;
- Nárast cien a prevádzkových réží;
- Časté legislatívne zmeny;
- Zmeny koncepcie a náhľadu na poskytovanie sociálnych služieb a SPODaSK;
- Demografický vývoj spoločnosti;
- Konkurencia;
- Migrácia mladých ľudí do zahraničia a ekonomicky vyspelejších regiónov Slovenska;
- Zaostávajúci región východu Slovenska;
- Profesionalita personálu;

### **2. PRÍLEŽITOSTI**

- Priaznivá sociálna politika štátu;
- Zvyšovanie záujmu o problematiku;
- Zlé sociálne zázemie veľkého počtu odkázaných (zvýšený záujem);
- Dostatočný záujem o poskytované služby zo strany sponzorov a donorov;
- Široká ponuka na zvyšovanie odbornosti pracovníkov;
- Záujem obcí, miest, zamestnávateľov a zástupcov komunít o svojich občanov;
- Možnosti využívať fondy z EÚ na skvalitnenie činnosti jednotlivých zložiek n. o.;
- Rozšírenie ponuky služieb;



## V. VZDELÁVANIE ZAMESTNANCOV

**SUPERVÍZIA** - v zmysle Zák. 305/2005 Z.z. bola poskytnutá zamestnancom, ktorí pracujú v priamom kontakte s klientmi 2-krát podľa plánu vopred zostaveného supervízorkou.

### ÚČASŤ ZAMESTNANCOV NA ODBORNÝCH KURZOCH, SEMINÁROCH, ŠKOLENIACH

- Poprad, odborný seminár Tvorivé prístupy pri využívaní symbolov a grafických znakov vo vyučovaní náboženstva v špeciálnych školách a na 1. stupni ZŠ;
- Verejné obstarávanie - odborný seminár Levoča;
- Bratislava MH - Integrovaný operačný program, programovacie obdobie 2014 - 2020, odborný seminár;
- Transformácia sociálnych služieb - cesta zlepšovania kvality života ľudí v ZSS, medzinárodná vedecká konferencia PSK, DSS Giraltovce;
- PREŠOV, KOŠICE- IMPLEMENTÁCIA INTEGROVANÉHO OPEREČNÉHO PROGRAMU NA OBDOBIE 2014 - 2020 - podpora rozvoja obcí;
- „Oblasť aktivity každodenného života, senzomotorický materiál a Montessori filozofia“ - zameraná na prácu s deťmi od 0 do 12 rokov, vzdelávací seminár Bratislava a Poprad;
- Aktuálne zmeny v zákone o pedagogických a odborných zamestnancoch - VUC Prešov;
- Medzinárodná konferencia o sociálnych službách 2015, VUC Prešov;
- Životné prostredie a prevencia zdravotného zlyhania v multidisciplinárnom obraze, vedecká konferencia s medzinárodnou účasťou, Horný Smokovec, HS Prijatie;
- PhDr. M. Cangár, Kvalita poskytovaných sociálnych služieb - odb. seminár I. a II;
- Národná stratégia na ochranu detí pred násilím, Koordinačné stretnutia k problematike násilia na deťoch, Spišská Nová Ves;
- Školenie účastníkov koordinačných stretnutí k problematike násilia na deťoch;
- Individuálne plánovanie, aktivizácia prijímateľa a komunitné služby pre všetkých, odborná konferencia v Snine - národný projekt Podpora procesu

deinštitucionalizácie a transformácie systému soc. služieb (CSS Zátišie Osadné, IA MPSVR SR);

- Domáce a rodovo podmienené násilie – Záverečná konferencia OZ HANA SNV;
- 7. Fórum poskytovateľov sociálnych služieb pre osoby so zdravotným postihnutím EASPD, SOCIA Konferencia BA;
- Národný projekt – Zvyšovanie transparentnosti neziskového sektora a kvality služieb poskytovaných no.o. cez mechanizmus akreditácie MNO v Prešove;
- Tréning Identifikácia obetí obchodovania s ľuďmi“ národný program boja proti obchodovaniu s ľuďmi na roky 2015 – 2018 organizovaný Min. vnútra SR;
- Konferencia MOSTY K RODINE 2015 (Úsmev ako dar)– Košice;
- Odborný seminár Coachingplus – Práca s nedobrovoľným klientom a klientom v odpore;
- Katechetický seminár Obrazy v Biblii, Biblia v obrazoch;
- Priority SPOD a SK na roky 2015 – 2020, pracovná porada UPSVaR Bratislava;
- Odborný seminár Dialógy pedagógov a zdravotníkov, Centrum psychosociálnej prevencie Spiš, HS Prijatie Spišská Nová Ves.

## VI. ZÁVER

Činnosť neziskovej organizácie ako celku možno hodnotiť kladne. Plnenie jednotlivých úloh v procese výchovy a vzdelávania, prevencie protispoločenskej činnosti i poskytovania sociálnych služieb sa realizovalo v zmysle platnej legislatívy, malo tiež znaky originality, nápaditosti a tvorivosti vychádzajúcej z konkrétnych podmienok prostredia a rešpektovania vnútorných osobných daností každého dieťaťa a prijímateľa služieb. V činnosti financovania sme niekedy stáli pred výzvami, ktoré sme však za príspevia darcov a pochopenia zriaďovateľa úspešne zvládli.

Na záver vyjadrujem poďakovanie predovšetkým zamestnancom a tým, ktorí stáli v prvej línii poskytovaných služieb, všetkým, ktorí nás odborne viedli a podporovali finančne i morálne. Vďaka patrí tiež správny a dozorný orgánom a všetkým, ktorí s nami spolupracovali a fandili nám. Vďaka za všetkých našich klientov. Nech je Vám za to odmenou náš Milosrdný Otec, ktorý sa stále skláňa k nám.

V Spišskej Novej Vsi, 18.3.2016

Mgr. Anna Štutiková  
riaditeľka Alžbetka n. o.

Prílohy:

- Správa audítora z overenia ročnej účtovnej závierky k 31. 12. 2015
- Účtovná závierka neziskovej účtovnej jednotky za rok 2015